



# INDISE PRESU KONSUMEDOR TIMOR-LESTE SETEMBRO 2025

EDISAUN IPK SERI 3

Data Publikasaun:  
21 Outubro 2025

Publikasaun tuir mai:  
18 Novembro 2025



INSTITUTO NACIONAL DE ESTATÍSTICA  
TIMOR-LESTE, I.P.



Ministerio das Finanças



**Titlu**

Indise Presu Konsumedor Timor-Leste,  
Setembro 2025

**Editor**

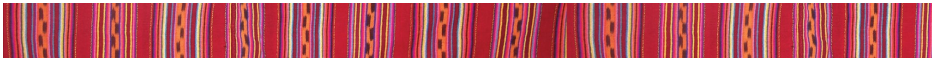
Jemi Natalino Rosario  
Rosentina da Costa Cruz Sarmento  
Nani Rolanda P. C. Costa  
Silvino Lopes

Instituto Nacional de Estatística, I.P.  
Rua de Caicoli, PO Box 10  
Dili, Timor-Leste

**Prezedente Instituto Nacional de Estatística, I.P.**

[Elias dos Santos Ferreira, L.Ec., MM.](#)

Dezeñu no Kompozisaun  
Instituto Nacional de Estatística Timor Leste, I.P.



[www.inetl-ip.gov.tl](http://www.inetl-ip.gov.tl)

**Cristino Gusmão**  
**Director Estatística Ekonomia**  
**No. Telf: + 670 77230127**  
**Instituto Nacional de Estatística Timor Leste, I.P.**  
**Rua de Caicoli, Dili, PO Box 10**  
**Telefone: +670 3311348**  
**email: cgusmao@mof.gov.tl**

## NOTA

MUDANSA IHA EDISAUN INTRUDUSAUN      Laiha  
IPK SERI 3

EDISAUN TUIR MAI	PUBLIKASAUN	DATA PUBLIKA
	Outubro 2025	18 Novembro 2025
	Novembro 2025	16 Dezembro 2025

## INFORMASAUN

**Atu Hatene informasaun kona ba informasaun  
ne'ebe iha Relasaun ho IPK, kontaktu:**

1. Cristino Gusmão, Director da DEE  
Email: cgusmao@mof.gov.tl, No Telf: 77230127
2. Nani Rolanda P. C. Costa, Head of Departamentu Ekonomia  
Email: nrolanda@mof.gov.tl, No Telf. 77833222
3. Jemi Natalino Rosario  
Email: jnrosario@mof.gov.tl, No. Telf. 77873702
4. Rosantina da Costa Cruz Sarmentu  
Email: rcsarmento@mof.gov.tl, No Telf. 77085481

  
Elias dos Santos Ferreira, L.Ec., MM.  
President, Timor-Leste National Institute of Statistics

**Elias dos Santos Ferreira, L.Ec., MM.**  
Prezidente Instituto Nacional de Estatística



## Konteudu

1. Kontiudu.....	1
2. Nemeru Importante Setembro 2025.....	2
3. Pontus Importante Setembro 2025.....	3
4. Saida Maka Mudansa Importante?.....	5
5. Tradable & Non-Tradable CPI.....	6
6. Tabela 1 : Indise Analitiku Timor-Leste Fulan Setembro 2025.....	7
7. Tabela 2 : Indise Analitiku Rejiaun Dili Fulan Setembro 2025.....	8
8. Tabela 3 : Indise Analitiku Rejiaun Baucau Fulan Setembro 2025.....	9
9. Tabela 4 : Indise Analitiku Rejiaun OTHER fulan Setembro 2025.....	10
10. Nota Esplikasaun .....	11



**INDISE PRESU KONSUMEDOR  
TIMOR LESTE, SETEMBRO 2025**

**INTRODUSAUN IPK SERI 3**

IPK Timor-Leste edisaun seri 3 ne'e sei publika kada fulan hahu husi edisaun fulan Setembro 2018. Sei publika mos analiza mensal husi indise Timor Leste, Dili, Baucau no Other. Publikasaun hotu-hotu husi Indise Setembro 2018 refere fali ba Agosto 2018=100.0 (*hanesan fulan/tinan base ba IPK seri 3*). Tempu seri data nian detailu konaba todan IPK foun, no informasaun seluk relasiona ba movimentu IPK Timor-Leste, bele hare iha INE-TL website [www.inetl-ip.gov.tl](http://www.inetl-ip.gov.tl)

**Numerus Save Setembro 2025**

(a) Ba Marco, Junho, no Setembro 2013, mudansa persentajen anual kalkula baseia ba kada trimestral. Ba Dezembro 2013 ba oin mudansa anual sei kalkula baseia ba fulan ne'ebe hanesan kada tinan.

Indise Presu Konsumedor Timor-Leste	Mensal	Anual (a)
	Set - 2025 to Ago - 2025	Set - 2025 to Set - 2024
	Mudansa %	Mudansa %
<b>Grupu hotu IPK</b>	<b>0.1%</b>	<b>0.9%</b>
Tradable	0.0%	0.8%
Non-Tradable CPI	0.3%	1.0%
1. Hahan no bebidas la'os Alkoholika	0.1%	2.0%
2. Alkohol ho tabaku	-0.2%	-3.5%
3. Hatais ho sapatu	0.0%	0.0%
4. Uma	0.0%	1.3%
5. Manutensaun rutina ba equipmentu no mobiliariu uma kain	-0.1%	0.8%
6. Saude	0.0%	0.0%
7. Transportasaun	0.0%	-0.8%
8. Komunikasaun	0.0%	-0.2%
9. Rekreaun no kultura	0.0%	0.4%
10. Edukasaun	0.0%	0.4%



## Save Importante Setembro 2025

- IPK grupu hotu mensal sa'e (+0.1%) iha Setembro 2025, kompara ba sa'e mos (+0.2%) iha fulan Agosto 2025.
- Presu sa'e signifikante iha grupu Hahan no Bebidas La'os Alkoholika (+0.1%). Grupi Alkohol no Tabako (-0.2%) no Hatais no Ekipamentu no Manutensaun Mobilariu Uma Laran (-0.1%) sai hanesan mudansa kontrariu ba inflasaun grupu hotu.
- IPK Tradeable anual sa'e +0.8%, no IPK Non-Tradable sa'e +1.0%.

## Deskripsaun Badak ba Inflasaun Presu Konsumedor

Inflasaun Presu Konsumedor hanesan sasukat ida ba nivel presu ba produtu no servisu sira nebe kompra no konsume husi uma kain, ne'ebe bele mos sa'e ou tun. inflasaun Presu Konsumedor sukat uza indise presu konsumedor. Komprensaun ba indise presu konsumedor maka presu ba produtu no servisu nebe ita determinai sai hanesan ita nia raga kompra nebe uma kain konsume maioria, indise presu sukat mudansa kustu ou presu ba raga kompra ida ne'e.

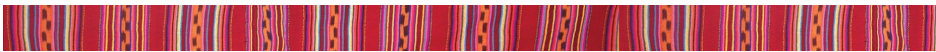
Indise presu bele utiliza ba sukat inflasaun. En-jeral liu maka hare ba mudansa indise presu kada tinan nebe halo komparaun entre fulan ida agora (fulan A tinan agora) ba fulan nebe hanesan iha tinan kotuk (fulan A tinan kotuk). Ida ne'e bolu hanesan nivel inflasaun 12-fulan (tinan). Buletin ida ne'e sukat inflasaun ba fulan Setembro 2025, ho ida ne'e nivel inflasaun 12-fulan nia maka kompara indise presu fulan Setembro 2025 ba Setembro 2024.

## Numeru Ikus no Tendesia Longu-Prazu

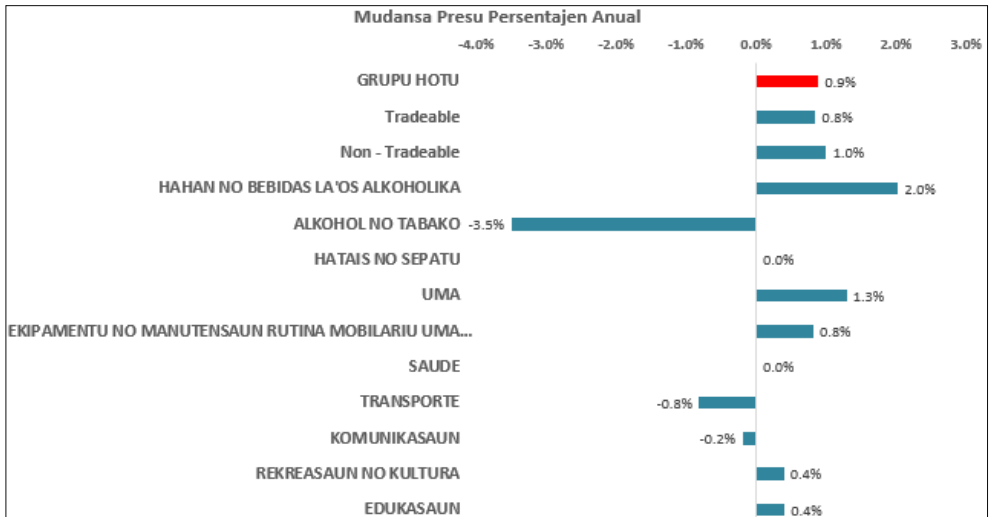
Nivel IPK anual entre Setembro 2025 ba Setembro 2024 sa'e +0.9%. Signifika katak kustu ba raga produtu no servisu sira ne'ebe ho \$100.00 iha Setembro 2024 sa'e ba \$100.09 iha Setembro 2025.

IPK anual sa'e (+0.9%) iha tinan ida ne'e ho kalendariu fulan Setembro 2025. Kontributor bo'ot liu presu sa'e ida ne'e hetan kontribuisaun husi grupu Hahan no Bebidas La'os Alkoholika (+2.0%), ne'ebe afeta husi sub grupu Modo Tahan (+12.7%), Kafe, Xa no Kokoia (+1.2%), Mina no Bokur (+2.7%), Ikan no Hahan Tasi (+0.9%), Paun no Sereal (+2.4%), Be, Bebidas, Jus Ai-fuan no Modo Tahan (+2.4%), Ai-fuan (+3.4%) no Produtu Ai-han (+0.2%). Sub Grupi Foos (-1.7%), Masin Midar, Marmelada, Banibeen, Cokolate no Hahan Midar (-7.1%), Naan (-0.3%), no Susubeen, Keiju no Manutolun (-4.0%) sai hanesan mudansa kontrariu ba inflasaun grupu hahan no bebidas la'os alkoholika.

Edukasaun (+0.4%), Ekipamentu no Manutensaun Mobilariu Uma Laran (+0.8%), Uma (+1.3%) no Rekrea-saun no Kultura (+0.4%). Grupi ne'ebe fo mudansa kontrariu ba inflasaun grupu hotu anual mak hanesan Transporte (-0.8%), Alkohol no Tabako (-3.5%) no Komunikaun (-0.2%).



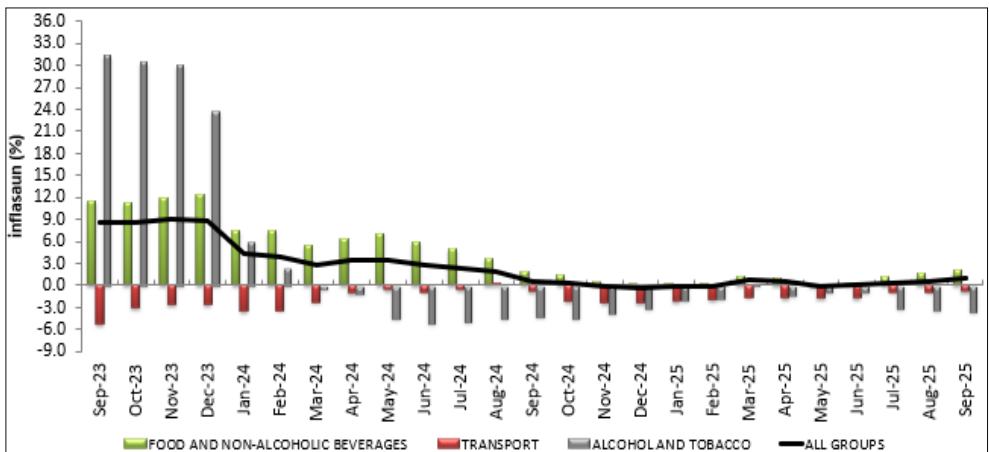
**Figura A: Kontribusi saun ba nivel IPK anual, Setembro 2025**



Fontes: Instituto Nacional de Estadística, I.P., Ministerio das Finanzas

**Notas:** Kontribusi saun individu (kada item) lahatudu ba iha total tanba arredondar (rounding).

**Figura B: Tendensia inflasaun anual ba periode Setembro 2023 to'o Setembro 2025**



Període inflasaun ne'ebe hatudu iha període Setembro 2023 to'o Setembro 2025 hetan impaktu husi presu grupu Hahan no Bebidas Laos Alkoholika, grupu Transporte no grupu Alkohol no Tabako. Depois akontese fali inflasaun anual iha període tuir mai tanba afeta husi presu grupu Hahan no Bebidas Laos Alkoholika ne'ebe sa'e fali.

\*Core CPI hetan husi IPK grupu hotu menus IPK grupu Hahan no Bebidas laos Alkoholika no Transportasaun

## Indise Presu Konsumedor (IPK): saida maka mudansa importante?

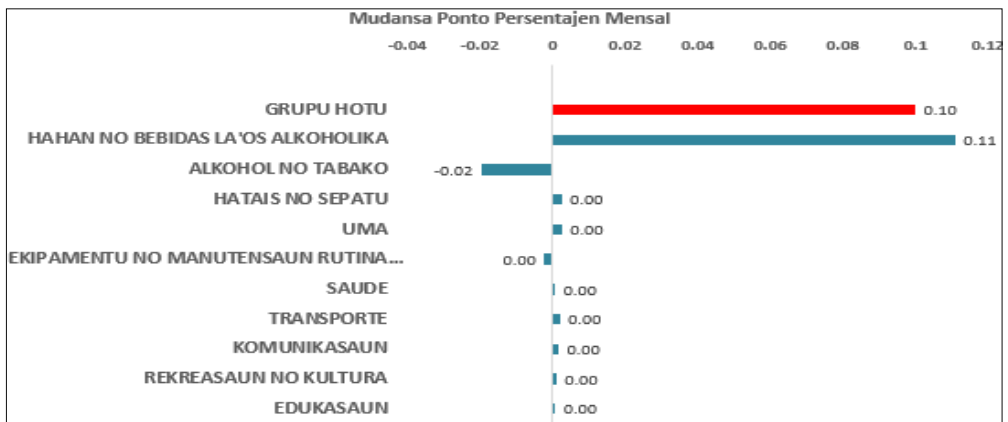
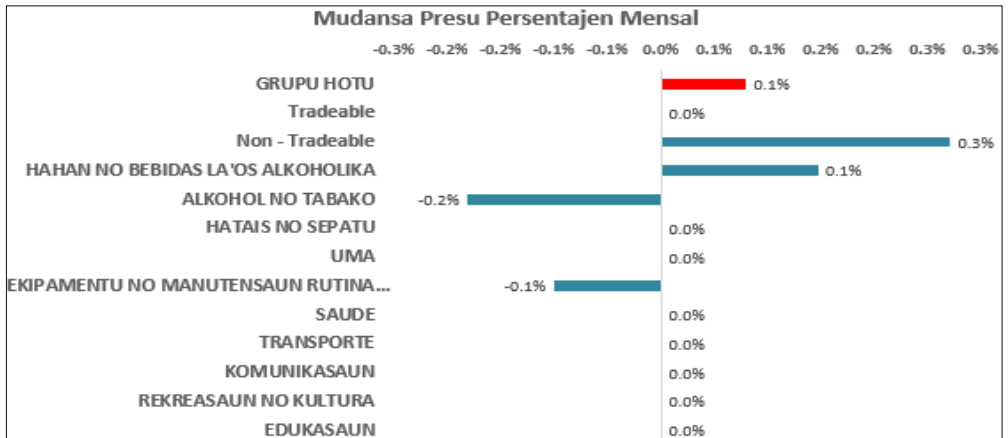
Kontribuisaun importante ba nivel IPK mensal sa'e (+0.1%) entre Setembro 2025 no Agosto 2025, mai husi:

- **Hahan no Bebidas laos Alkoholika (+0.1%):** afeita husi sub grupu Modo Tahan (+0.5%), Ikan no Hahan Tasi (+0.9%), Masin Midar, Marmelada, Banibeen, Cokolate no Hahan Midar (+0.3%), Mina no Bokur (+0.1%) no Naan (+0.1%). Sub grupu Produktu Ai-han (-0.7%), Ai-fuan (-0.7%), no Paun no Sereal (-0.4%) sai hanesan mudansa kontrariu ba inflasaun grupu Hahan no Bebidas La'os Alkoholika.

Iha parte seluk, inflasaun ba grupu hotu ida ne'e hetan mudansa kontrariu husi:

- **Alkohol no Tabako (-0.2%):** afeita husi sub grupu Tabako (-0.3%)
- **Ekipamentu no Manutensaun Mobilariu Uma Laran (-0.1%):** Afeita husi sub grupu produktu no servisus ba rutina hadia uma laran (-0.1%).

Figura C: Kontribuisaun ba mudansa nivel IPK mensal, Setembro 2025 – Agosto 2025



fontes: Instituto Nacional de Estatística, Ministerio das Finanças

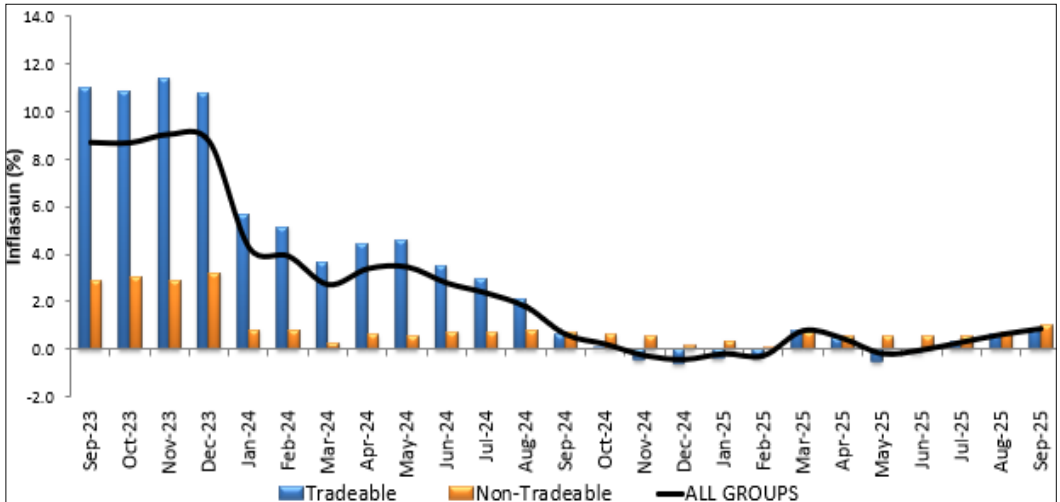
Notas: Kontribuisaun individu (kada item) lahatudu ba iha total tanba arredondar (rounding).

## IPK Tradeable no Non-Tradeable

IPK Tradeable no Non-Tradeable, sukat kontribuisaun husi inflasaun domestika (non-tradeable) no importa (tradeable) ba inflasaun en-jeral. Identifikasaun fonte fator inflasaun umakain (konsumedor) ida ne'e suporta atu komprende fator diferente ne'ebe fo impaktu ba inflasaun, nune'e mos ajuda desizaun politika moneter no fiskal.

Definisaun produto no servisu tradeable maka hanesan ida ne'ebe dependensia ba nivel kompetisuan merkadu internasional, no presu produto no servisu sira ne'e hetan influencia husi kompetisaun refere. Hanesan mos, produto no servisu non-tradeable ne'ebe iha depedensia ki'ik liu ba kompetisaun merkadu internasional, no presu produto no servisu sira ne'e konsidera la hetan impaktu direta husi kompetisaun refere. Inflasaun ba produto no servisu non-tradeable reprezenta nivel situasaun ne'ebe nesidade barak liu (ou ki'ik liu) duke fornesimentu iha ekonomia domestiku. Produto no servisu tradeable sai hanesan depedensia maka'as liu ba kompetisaun internaional, ne'ebe inklui hanesan produto importa televisaun no komputador nomos produto hahan sira seluk. Presu produto sira ne'e hetan influencia presu bot liu husi presu internasional iha merkadu mundial no fluktuasaun valor osan, duke husi fator ekonomia domestiku.

Figura E: Kontribuisaun IPK Tradeable no Non-Tradeable ba Inflasaun Anual, Kompara Set 25 - Set 23



Fontes: Instituto Nacional de Estatística, Ministerio das Finanças

Notas: Kontribuisaun individu (kada item) lahatudu ba iha total tanba *arredondar* (rounding).

Iha referensia grafiku E, inflasaun anual positivu hanesan hatudu iha periode 2023 to'o 2025, hetan impaktu husi fator internasional sira hanesan hatudu iha nivel IPK tradeable. Nivel inflasaun anual agora dadaun +0.9%, ne'ebe afeta husi kontribuisaun Tradeable (+0.8%) no Non-Tradeable (+1.0%). Series analitiku indika katak nivel inflasaun agora dadaun hetan presausi husi presu merkadoria internasional no valor osan ne'ebe fluktuativu.

TABELA 1. TIMOR-LESTE IPK

Setembro 2025	Grupe Gastu	Numeru Indise			Mudansa Persentajen		Pontu Kontribuisaun		Mudansa Pontu
		Set	Ago	Set	Set-25	Set-25	Ago	Set	Set-25
		2024	2025	2025	to	to	2025	2025	to
				Ago-25	Set-24			Ago-25	
<b>a</b>	<b>GRUPU HOTU</b>	<b>124.6</b>	<b>125.6</b>	<b>125.7</b>	<b>0.1%</b>	<b>0.9%</b>	<b>125.6</b>	<b>125.7</b>	<b>0.10</b>
<b>c</b>	<b>IPK Tradable</b>	<b>131.0</b>	<b>132.1</b>	<b>132.1</b>	<b>0.0%</b>	<b>0.8%</b>			
<b>d</b>	<b>IPK Non-Tradable</b>	<b>109.9</b>	<b>110.7</b>	<b>111.0</b>	<b>0.3%</b>	<b>1.0%</b>			
<b>1</b>	<b>HAHAN NO BEBIDAS</b>	<b>133.6</b>	<b>136.1</b>	<b>136.3</b>	<b>0.1%</b>	<b>2.0%</b>	<b>73.64</b>	<b>73.75</b>	<b>0.11</b>
1.1	Pao ho hahan husi Fós	110.8	114.0	113.5	-0.4%	2.4%	2.63	2.62	-0.01
1.2	Fós	154.9	152.2	152.2	0.0%	-1.7%	19.08	19.09	0.00
1.3	Na'an	110.0	109.6	109.7	0.1%	-0.3%	8.87	8.88	0.01
1.4	Ikan ho hahan tasi	104.4	104.4	105.3	0.9%	0.9%	3.27	3.30	0.03
1.5	Susu ben, keju ho manu tolu	124.0	119.2	119.1	-0.1%	-4.0%	2.57	2.57	0.00
1.6	Bokurho mina	149.0	152.8	153.0	0.1%	2.7%	5.64	5.65	0.01
1.7	Frutas	102.1	106.3	105.6	-0.7%	3.4%	1.38	1.38	-0.01
1.8	Vejetais	167.3	187.5	188.5	0.5%	12.7%	17.41	17.51	0.10
1.9	Masin midar, marmelada, bani ben, chocolate	121.0	112.1	112.4	0.3%	-7.1%	5.04	5.05	0.02
1.10	Produitu Aihan	108.2	109.2	108.4	-0.7%	0.2%	4.23	4.20	-0.03
1.11	Café, xá, no cacao	106.7	108.0	108.0	0.0%	1.2%	1.96	1.96	0.00
1.12	Be, Bebidas, jus ai fuan no modo tahan	113.6	116.3	116.3	0.0%	2.4%	0.91	0.91	0.00
1.13	Hahan preparadu	100.0	100.0	100.0	0.0%	0.0%	0.64	0.64	0.00
<b>2</b>	<b>ALKOHOL HO TABAKU</b>	<b>171.1</b>	<b>165.4</b>	<b>165.1</b>	<b>-0.2%</b>	<b>-3.5%</b>	<b>11.58</b>	<b>11.56</b>	<b>-0.02</b>
2.1	Alkohol	136.3	134.2	134.3	0.1%	-1.5%	2.21	2.22	0.00
2.2	Tabaku	181.9	175.1	174.6	-0.3%	-4.0%	9.37	9.34	-0.02
<b>3</b>	<b>HATAIS HO SAPATU</b>	<b>103.8</b>	<b>103.8</b>	<b>103.8</b>	<b>0.0%</b>	<b>0.0%</b>	<b>7.22</b>	<b>7.22</b>	<b>0.00</b>
3.1	Roupa ba mane	102.6	103.0	103.0	0.0%	0.4%	1.27	1.27	0.00
3.2	Roupa ba fetu	105.9	106.7	106.7	0.0%	0.8%	1.24	1.24	0.00
3.3	Roupa ba labarik ho bebe	110.1	110.4	110.4	0.0%	0.3%	2.64	2.64	0.00
3.4	Sapatu ho asesories ropa	96.4	95.4	95.4	0.0%	-1.0%	2.07	2.07	0.00
<b>4</b>	<b>UMA</b>	<b>101.0</b>	<b>102.3</b>	<b>102.3</b>	<b>0.0%</b>	<b>1.3%</b>	<b>6.43</b>	<b>6.44</b>	<b>0.00</b>
4.1	Aluga uma	100.0	100.0	100.0	0.0%	0.0%	0.07	0.07	0.00
4.2	Manutensaun no hadiak hela fatin	106.4	106.4	106.4	0.0%	0.0%	1.11	1.11	0.00
4.3	Be, eletrisidade, gas no sira seluk	99.9	101.5	101.5	0.0%	1.6%	5.26	5.26	0.00
<b>5</b>	<b>MANUTENSAUN RUTINA BA EQUIPAMENTO NO MOBILARIO UMA LARAN</b>	<b>98.7</b>	<b>99.6</b>	<b>99.5</b>	<b>-0.1%</b>	<b>0.8%</b>	<b>7.82</b>	<b>7.82</b>	<b>0.00</b>
5.1	Mobiliario no tekstil uma laran	100.1	102.3	102.3	0.0%	2.2%	1.09	1.09	0.00
5.2	Manutensaun uma laran	96.4	95.5	95.5	0.0%	-0.9%	1.00	1.00	0.00
5.3	Sasan no kolen ba equipamento uma laran	98.8	99.8	99.7	-0.1%	0.9%	5.73	5.73	0.00
<b>6</b>	<b>SAUDE</b>	<b>103.3</b>	<b>103.3</b>	<b>103.3</b>	<b>0.0%</b>	<b>0.0%</b>	<b>2.00</b>	<b>2.00</b>	<b>0.00</b>
6.1	Produitu medicamentos no material equipamentos	103.7	103.7	103.7	0.0%	0.0%	1.75	1.75	0.00
6.2	Doutor no atendimento husi hospital	100.7	100.7	100.7	0.0%	0.0%	0.25	0.25	0.00
<b>7</b>	<b>TRANSPORTASAUN</b>	<b>110.3</b>	<b>109.4</b>	<b>109.4</b>	<b>0.0%</b>	<b>-0.8%</b>	<b>6.36</b>	<b>6.37</b>	<b>0.00</b>
7.1	Sosa kareta	108.2	108.2	108.2	0.0%	0.0%	1.27	1.27	0.00
7.2	Utiliza equipamento transportasaun pessoal	113.1	110.7	110.7	0.0%	-2.1%	2.64	2.64	0.00
7.3	Hadia transportasaun	108.6	108.6	108.6	0.0%	0.0%	2.45	2.45	0.00
<b>8</b>	<b>KOMUNIKASAUN</b>	<b>99.2</b>	<b>99.0</b>	<b>99.0</b>	<b>0.0%</b>	<b>-0.2%</b>	<b>4.72</b>	<b>4.72</b>	<b>0.00</b>
8.1	Hadia equipamento telekomunikaun	99.2	99.0	99.0	0.0%	-0.2%	4.72	4.72	0.00
<b>9</b>	<b>REKREASAUN NO KULTURA</b>	<b>102.7</b>	<b>103.1</b>	<b>103.1</b>	<b>0.0%</b>	<b>0.4%</b>	<b>3.59</b>	<b>3.59</b>	<b>0.00</b>
9.1	Equipamentos audio visual, fotografian no produs informasaun	101.7	106.5	106.4	-0.1%	4.6%	0.36	0.36	0.00
9.2	Sasan rekreasaun no kultura	100.8	100.8	100.8	0.0%	0.0%	1.89	1.89	0.00
9.3	Jornal, livru no equipamento hakerek	105.8	105.8	105.8	0.0%	0.0%	1.33	1.34	0.00
<b>10</b>	<b>EDUKASAUN</b>	<b>124.9</b>	<b>125.4</b>	<b>125.4</b>	<b>0.0%</b>	<b>0.4%</b>	<b>2.25</b>	<b>2.25</b>	<b>0.00</b>
10.1	Edukasaun	124.9	125.4	125.4	0.0%	0.4%	2.25	2.25	0.00



**TABELA 2. DILI - analytical index**

Setembro 2025		Numeru Indise			Mudansa Persentajen		Pontu Kontribuisaun		Mudansa Pontu
		Set 2024	Ago 2025	Set 2025	Set-25 to Ago-25	Set-25 to Set-24	Ago 2025	Set 2025	Set-25 to Ago-25
Grupú Gastu									
<b>a</b>	<b>GRUPU HOTU</b>	<b>120.4</b>	<b>122.6</b>	<b>122.9</b>	<b>0.2%</b>	<b>2.1%</b>	<b>122.6</b>	<b>122.9</b>	<b>0.30</b>
<b>1</b>	<b>HAHAN NO BEBIDAS</b>	<b>130.1</b>	<b>134.4</b>	<b>135.0</b>	<b>0.4%</b>	<b>3.8%</b>	<b>68.64</b>	<b>68.93</b>	<b>0.28</b>
1.1	Pao ho hahan husi Fós	107.8	112.3	111.9	-0.4%	3.8%	3.02	3.01	-0.01
1.2	Fós	129.4	125.7	125.5	-0.2%	-3.0%	9.88	9.87	-0.01
1.3	Na'an	109.1	108.6	108.7	0.1%	-0.4%	9.49	9.50	0.01
1.4	Ikan ho hahan tasi	101.0	101.7	102.5	0.8%	1.5%	3.96	4.00	0.04
1.5	Susu ben, keju ho manu tolu	126.2	121.2	121.3	0.1%	-3.9%	3.33	3.33	0.00
1.6	Bokurho mina	121.3	125.7	126.1	0.3%	4.0%	3.34	3.35	0.01
1.7	Frutas	100.6	106.8	106.0	-0.7%	5.4%	2.19	2.17	-0.02
1.8	Vejetais	194.7	222.3	224.0	0.8%	15.0%	22.39	22.57	0.18
	Masin midar, marmelada, bani ben, chocolate	120.3	104.9	107.6	2.6%	-10.6%	3.18	3.26	0.08
1.9	Produu Aihan	111.7	111.7	111.7	0.0%	0.0%	4.15	4.15	0.00
1.10	Produu Aihan	111.7	111.7	111.7	0.0%	0.0%	4.15	4.15	0.00
1.11	Café, xá, no cacao	103.8	101.1	101.1	0.0%	-2.6%	1.33	1.33	0.00
1.12	Be, Bebidas, jus ai fuan no modo tahan	106.0	109.5	109.5	0.0%	3.3%	1.07	1.07	0.00
1.13	Hahan preparadu	100.0	100.0	100.0	0.0%	0.0%	1.30	1.30	0.00
<b>2</b>	<b>ALKOHOL HO TABAKU</b>	<b>163.3</b>	<b>157.7</b>	<b>157.8</b>	<b>0.1%</b>	<b>-3.4%</b>	<b>8.39</b>	<b>8.39</b>	<b>0.01</b>
2.1	Alkohol	131.0	130.1	130.4	0.2%	-0.5%	2.15	2.15	0.01
2.2	Tabaku	177.8	170.1	170.1	0.0%	-4.3%	6.24	6.24	0.00
<b>3</b>	<b>HATAIS HO SAPATU</b>	<b>106.2</b>	<b>106.4</b>	<b>106.4</b>	<b>0.0%</b>	<b>0.2%</b>	<b>6.63</b>	<b>6.63</b>	<b>0.00</b>
3.1	Roupa ba mane	99.5	100.1	100.1	0.0%	0.6%	0.91	0.91	0.00
3.2	Roupa ba fetu	107.8	109.0	109.0	0.0%	1.1%	1.04	1.04	0.00
3.3	Roupa ba labarik ho bebe	113.7	113.9	113.9	0.0%	0.2%	2.90	2.90	0.00
3.4	Sapatu ho asesories ropa	98.1	97.7	97.7	0.0%	-0.4%	1.78	1.78	0.00
<b>4</b>	<b>UMA</b>	<b>99.2</b>	<b>101.5</b>	<b>101.5</b>	<b>0.0%</b>	<b>2.3%</b>	<b>7.47</b>	<b>7.47</b>	<b>0.00</b>
4.1	Aluga uma	100.0	100.0	100.0	0.0%	0.0%	0.17	0.17	0.00
4.2	Manutensaun no hadiak hela fatin	110.3	110.2	110.2	0.0%	-0.1%	0.25	0.25	0.00
4.3	Be, eletrisidade, gas no sira seluk	98.8	101.3	101.3	0.0%	2.5%	7.04	7.04	0.00
<b>5</b>	<b>MANUTENSAUN RUTINA BA EQUIPAMENTO NO MOBILARIO UMA LARAN</b>	<b>99.2</b>	<b>100.6</b>	<b>100.6</b>	<b>0.0%</b>	<b>1.4%</b>	<b>7.20</b>	<b>7.20</b>	<b>0.00</b>
5.1	Mobiliario no tekstil uma laran	99.5	102.0	101.9	-0.1%	2.4%	1.31	1.31	0.00
5.2	Manutensaun uma laran	96.0	95.0	95.0	0.0%	-1.0%	0.94	0.94	0.00
5.3	Sasan no kolen ba equipamento uma laran	99.8	101.4	101.4	0.0%	1.6%	4.95	4.95	0.00
<b>6</b>	<b>SAÚDE</b>	<b>103.2</b>	<b>103.2</b>	<b>103.2</b>	<b>0.0%</b>	<b>0.0%</b>	<b>2.28</b>	<b>2.28</b>	<b>0.00</b>
6.1	Produu medicamentos no material equipamentos	103.7	103.7	103.7	0.0%	0.0%	2.01	2.01	0.00
6.2	Doutor no atendimento husi hospital	100.0	100.0	100.0	0.0%	0.0%	0.28	0.28	0.00
<b>7</b>	<b>TRANSPORTASAUN</b>	<b>105.4</b>	<b>104.4</b>	<b>104.4</b>	<b>0.0%</b>	<b>-0.9%</b>	<b>8.79</b>	<b>8.79</b>	<b>0.00</b>
7.1	Sosa karetá	109.1	109.1	109.1	0.0%	0.0%	1.78	1.78	0.00
7.2	Utiliza equipamento transportasaun pessoal	107.8	105.8	105.8	0.0%	-1.9%	4.08	4.08	0.00
7.3	Hadia transportasaun	100.0	100.0	100.0	0.0%	0.0%	2.93	2.93	0.00
<b>8</b>	<b>KOMUNIKASAUN</b>	<b>98.9</b>	<b>98.9</b>	<b>98.9</b>	<b>0.0%</b>	<b>0.0%</b>	<b>4.83</b>	<b>4.83</b>	<b>0.00</b>
8.1	Hadia equipamento telekomunikasaun	98.9	98.9	98.9	0.0%	0.0%	4.83	4.83	0.00
<b>9</b>	<b>REKREASAUN NO KULTURA</b>	<b>103.0</b>	<b>103.6</b>	<b>103.6</b>	<b>0.0%</b>	<b>0.6%</b>	<b>4.36</b>	<b>4.37</b>	<b>0.00</b>
9.1	Equipamentos audio visual, fotografian no produs informasaun	101.9	106.9	106.9	0.0%	4.9%	0.53	0.53	0.00
9.2	Sasan rekreasaun no kultura	100.9	100.9	100.9	0.0%	0.0%	2.03	2.03	0.00
9.3	Jornal, livru no equipamento hakerek	105.7	105.7	105.7	0.0%	0.0%	1.81	1.81	0.00
<b>10</b>	<b>EDUKASAUN</b>	<b>127.2</b>	<b>128.0</b>	<b>128.0</b>	<b>0.0%</b>	<b>0.6%</b>	<b>4.01</b>	<b>4.01</b>	<b>0.00</b>
10	Edukasaun	127.2	128.0	128.0	0.0%	0.6%	4.01	4.01	0.00


**TABELA 3. BAUCAU - analytical index**

Setembro 2025		Numeru Indise			Mudansa Persentajen		Pontu Kontribuisaun		Mudansa Pontu
		Set 2024	Ago 2025	Set 2025	Set-25 to Ago-25	Set-25 to Set-24	Ago 2025	Set 2025	Set-25 to Ago-25
Grupu Gastu									
<b>a</b>	<b>GRUPU HOTU</b>	<b>113.1</b>	<b>112.1</b>	<b>112.1</b>	<b>0.0%</b>	<b>-0.9%</b>	<b>112.1</b>	<b>112.1</b>	<b>0.00</b>
<b>1</b>	<b>HAHAN NO BEBIDAS</b>	<b>118.7</b>	<b>117.5</b>	<b>117.5</b>	<b>0.0%</b>	<b>-1.0%</b>	<b>66.75</b>	<b>66.76</b>	<b>0.01</b>
1.1	Pao ho hahan husi Fós	119.6	114.5	114.5	0.0%	-4.3%	2.26	2.26	0.00
1.2	Fós	138.8	137.4	137.4	0.0%	-1.0%	18.23	18.23	0.00
1.3	Na'an	112.6	112.0	112.0	0.0%	-0.5%	10.48	10.48	0.00
1.4	Ikan ho hahan tasi	125.0	121.6	121.6	0.0%	-2.7%	3.83	3.83	0.00
1.5	Susu ben, keju ho manu tolu	104.0	101.3	101.3	0.0%	-2.6%	1.81	1.81	0.00
1.6	Bokurho mina	121.2	121.3	121.3	0.0%	0.1%	4.03	4.03	0.00
1.7	Frutas	87.9	87.9	87.9	0.0%	0.0%	1.11	1.11	0.00
1.8	Vejetais	110.1	112.6	112.6	0.0%	2.3%	12.02	12.02	0.00
1.9	Masin midar, marmelada, bani ben, chocolate	120.3	109.5	109.5	0.0%	-9.0%	5.09	5.09	0.00
1.10	Produtu Aihan	104.1	104.1	104.1	0.0%	0.0%	4.13	4.13	0.00
1.11	Café, xá, no cacao	110.0	110.7	110.7	0.0%	0.6%	2.80	2.80	0.00
1.12	Be, Bebidas, jus ai fuan no modo tahan	109.5	109.5	109.5	0.0%	0.0%	0.92	0.92	0.00
1.13	Hahan preparadu	100.0	100.0	100.0	0.0%	0.0%	0.05	0.05	0.00
<b>2</b>	<b>ALKOHOL HO TABAKU</b>	<b>136.5</b>	<b>136.5</b>	<b>136.5</b>	<b>0.0%</b>	<b>0.0%</b>	<b>9.90</b>	<b>9.90</b>	<b>0.00</b>
2.1	Alkohol	128.1	128.1	128.1	0.0%	0.0%	3.39	3.39	0.00
2.2	Tabaku	141.3	141.3	141.3	0.0%	0.0%	6.52	6.52	0.00
<b>3</b>	<b>HATAIS HO SAPATU</b>	<b>100.6</b>	<b>99.5</b>	<b>99.5</b>	<b>0.0%</b>	<b>-1.1%</b>	<b>14.11</b>	<b>14.12</b>	<b>0.00</b>
3.1	Roupa ba mane	110.4	110.4	110.4	0.0%	0.0%	3.22	3.23	0.00
3.2	Roupa ba fetu	100.0	100.0	100.0	0.0%	0.0%	2.52	2.52	0.00
3.3	Roupa ba labarik ho bebe	102.5	102.5	102.5	0.0%	0.0%	3.82	3.82	0.00
3.4	Sapatu ho asesories ropa	93.8	90.7	90.7	0.0%	-3.3%	4.55	4.55	0.00
<b>4</b>	<b>UMA</b>	<b>107.2</b>	<b>107.2</b>	<b>107.3</b>	<b>0.1%</b>	<b>0.1%</b>	<b>2.79</b>	<b>2.79</b>	<b>0.00</b>
4.2	Manutensaun no hadiak hela fatin	103.4	103.4	103.4	0.0%	0.0%	0.90	0.90	0.00
4.3	Be, eletrisidade, gas no sira seluk	109.2	109.2	109.3	0.1%	0.1%	1.89	1.89	0.00
<b>MANUTENSAUN RUTINA BA EQUIPAMENTO NO MOBILARIO UMA LARAN</b>									
<b>5</b>	<b>UMA LARAN</b>	<b>92.6</b>	<b>91.9</b>	<b>91.9</b>	<b>0.0%</b>	<b>-0.8%</b>	<b>8.08</b>	<b>8.08</b>	<b>0.00</b>
5.1	Mobiliario no tekstil uma laran	94.2	93.0	91.4	-1.7%	-3.0%	0.12	0.12	0.00
5.2	Manutensaun uma laran	105.9	105.9	105.9	0.0%	0.0%	0.31	0.31	0.00
5.3	Sasan no kolen ba equipamento uma laran	92.1	91.4	91.4	0.0%	-0.8%	7.66	7.66	0.00
<b>6</b>	<b>SAUDE</b>	<b>104.6</b>	<b>104.6</b>	<b>104.6</b>	<b>0.0%</b>	<b>0.0%</b>	<b>1.30</b>	<b>1.30</b>	<b>0.00</b>
6.1	Produtu medicamentos no material equipamentos	103.9	103.9	103.9	0.0%	0.0%	1.13	1.13	0.00
6.2	Doutor no atendimento husi hospital	108.9	108.9	108.9	0.0%	0.0%	0.17	0.17	0.00
<b>7</b>	<b>TRANSPORTASAUN</b>	<b>106.8</b>	<b>107.1</b>	<b>106.0</b>	<b>-1.0%</b>	<b>-0.7%</b>	<b>1.63</b>	<b>1.61</b>	<b>-0.02</b>
7.1	Sosa kareta	100.0	100.0	100.0	0.0%	0.0%	0.01	0.01	0.00
7.2	Utiliza equipamento transportasaun pessoal	124.4	125.5	121.5	-3.2%	-2.3%	0.53	0.51	-0.02
7.3	Hadia transportasaun	100.0	100.0	100.0	0.0%	0.0%	1.09	1.09	0.00
<b>8</b>	<b>KOMUNIKASAUN</b>	<b>100.0</b>	<b>98.6</b>	<b>98.6</b>	<b>0.0%</b>	<b>-1.4%</b>	<b>4.67</b>	<b>4.67</b>	<b>0.00</b>
8.1	Hadia equipamento telekomunikasaun	100.0	98.6	98.6	0.0%	-1.4%	4.67	4.67	0.00
<b>9</b>	<b>REKREASAUN NO KULTURA</b>	<b>101.0</b>	<b>100.9</b>	<b>100.8</b>	<b>-0.1%</b>	<b>-0.2%</b>	<b>1.78</b>	<b>1.78</b>	<b>0.00</b>
9.1	Equipamentos audio visual, fotografian no produs informasaun	72.0	61.2	55.1	-10.0%	-23.5%	0.01	0.01	0.00
9.2	Sasan rekreasaun no kultura	102.6	102.6	102.6	0.0%	0.0%	0.99	0.99	0.00
9.3	Jornal, livru no equipamento hakerek	100.0	100.0	100.0	0.0%	0.0%	0.78	0.78	0.00
<b>10</b>	<b>EDUKASAUN</b>	<b>100.0</b>	<b>100.0</b>	<b>100.0</b>	<b>0.0%</b>	<b>0.0%</b>	<b>1.08</b>	<b>1.08</b>	<b>0.00</b>
10	Edukasaun	100.0	100.0	100.0	0.0%	0.0%	1.08	1.08	0.00

TABELA 2. OTHER - analytical index

Setembro 2025		Numeru Indise			Mudansa Percentajen		Pontu Kontribuisaun		Mudansa Pontu
		Set	Ago	Set	Set-25	Set-25	Ago	Set	Set-25
		2024	2025	2025	to	to	2025	2025	to
Grupu Gastu					Ago-25	Set-24			Ago-25
<b>a</b>	<b>GRUPU HOTU</b>	<b>129.8</b>	<b>130.4</b>	<b>130.3</b>	<b>-0.1%</b>	<b>0.4%</b>	<b>130.4</b>	<b>130.3</b>	<b>-0.10</b>
<b>1</b>	<b>HAHAN NO BEBIDAS</b>	<b>138.9</b>	<b>140.7</b>	<b>140.7</b>	<b>0.0%</b>	<b>1.3%</b>	<b>78.68</b>	<b>78.64</b>	<b>-0.04</b>
1.1	Pao ho hahan husi Fós	112.2	115.5	114.9	-0.5%	2.4%	2.41	2.40	-0.01
1.2	Fós	166.9	164.4	164.4	0.0%	-1.5%	26.16	26.16	0.00
1.3	Na'an	110.1	109.8	109.8	0.0%	-0.3%	8.10	8.10	0.00
1.4	Ikan ho hahan tasi	103.5	103.4	104.6	1.2%	1.1%	2.64	2.67	0.03
1.5	Susu ben, keju ho manu tolu	125.2	120.4	120.0	-0.3%	-4.2%	2.15	2.14	-0.01
1.6	Bokurho mina	165.1	169.2	169.2	0.0%	2.5%	7.68	7.68	0.00
1.7	Frutas	109.9	111.3	110.5	-0.7%	0.5%	0.83	0.83	-0.01
1.8	Vejetais	156.7	173.9	174.5	0.3%	11.4%	14.67	14.72	0.05
1.9	Masin midar, marmelada, bani ben, chocolate	121.2	115.3	114.8	-0.4%	-5.3%	6.41	6.38	-0.03
1.10	Produtu Aihan	106.6	108.5	107.0	-1.4%	0.4%	4.31	4.25	-0.06
1.11	Café, xá, no cacao	107.4	110.7	110.7	0.0%	3.1%	2.27	2.27	0.00
1.12	Be, Bebidas, jus ai fuan no modo tahan	123.6	126.0	126.0	0.0%	1.9%	0.79	0.79	0.00
1.13	Hahan preparadu	100.0	100.0	100.0	0.0%	0.0%	0.26	0.26	0.00
<b>2</b>	<b>ALKOHOL HO TABAKU</b>	<b>180.7</b>	<b>174.0</b>	<b>173.4</b>	<b>-0.3%</b>	<b>-4.0%</b>	<b>14.30</b>	<b>14.24</b>	<b>-0.05</b>
2.1	Alkohol	143.3	139.3	139.4	0.1%	-2.7%	2.04	2.04	0.00
2.2	Tabaku	188.9	181.5	180.7	-0.4%	-4.3%	12.26	12.20	-0.05
<b>3</b>	<b>HATAIS HO SAPATU</b>	<b>103.4</b>	<b>103.7</b>	<b>103.7</b>	<b>0.0%</b>	<b>0.3%</b>	<b>6.35</b>	<b>6.35</b>	<b>0.00</b>
3.1	Roupa ba mane	100.6	101.2	101.2	0.0%	0.6%	1.16	1.16	0.00
3.2	Roupa ba fetu	107.2	108.2	108.2	0.0%	0.9%	1.15	1.15	0.00
3.3	Roupa ba labarik ho bebe	109.3	109.7	109.7	0.0%	0.4%	2.22	2.22	0.00
3.4	Sapatu ho asesories ropa	96.5	96.2	96.2	0.0%	-0.3%	1.81	1.81	0.00
<b>4</b>	<b>UMA</b>	<b>102.0</b>	<b>102.5</b>	<b>102.5</b>	<b>0.0%</b>	<b>0.5%</b>	<b>6.35</b>	<b>6.35</b>	<b>0.00</b>
4.1	Aluga uma	100.0	100.0	100.0	0.0%	0.0%	0.00	0.00	0.00
4.2	Manutensaun no hadiak hela fatin	106.3	106.3	106.3	0.0%	0.0%	1.78	1.78	0.00
4.3	Be, eletrisidade, gas no sira seluk	100.4	101.1	101.1	0.0%	0.7%	4.56	4.56	0.00
<b>5</b>	<b>MANUTENSAUN RUTINA BA EQUIPAMENTO NO MOBILARIO UMA LARAN</b>	<b>99.6</b>	<b>100.5</b>	<b>100.3</b>	<b>-0.2%</b>	<b>0.7%</b>	<b>8.23</b>	<b>8.22</b>	<b>-0.01</b>
5.1	Mobiliario no tekstil uma laran	100.7	102.9	102.8	-0.1%	2.1%	1.11	1.11	0.00
5.2	Manutensaun uma laran	96.2	95.3	95.3	0.0%	-0.9%	1.18	1.18	0.00
5.3	Sasan no kolen ba equipamento uma laran	100.0	101.1	101.0	-0.1%	1.0%	5.95	5.94	-0.01
<b>6</b>	<b>SAUDE</b>	<b>103.3</b>	<b>103.3</b>	<b>103.3</b>	<b>0.0%</b>	<b>0.0%</b>	<b>1.92</b>	<b>1.92</b>	<b>0.00</b>
6.1	Produtu medicamentos no material equipamentos	103.7	103.7	103.7	0.0%	0.0%	1.68	1.68	0.00
6.2	Doutor no atendimento husi hospital	100.3	100.3	100.3	0.0%	0.0%	0.24	0.24	0.00
<b>7</b>	<b>TRANSPORTASAUN</b>	<b>117.3</b>	<b>116.2</b>	<b>116.3</b>	<b>0.1%</b>	<b>-0.9%</b>	<b>5.45</b>	<b>5.45</b>	<b>0.00</b>
7.1	Sosa karetu	107.1	107.1	107.1	0.0%	0.0%	1.13	1.13	0.00
7.2	Utiliza equipamento transportasaun pessoal	121.9	118.7	119.0	0.3%	-2.4%	1.96	1.96	0.00
7.3	Hadia transportasaun	119.0	119.0	119.0	0.0%	0.0%	2.36	2.36	0.00
<b>8</b>	<b>KOMUNIKASAUN</b>	<b>99.3</b>	<b>99.2</b>	<b>99.2</b>	<b>0.0%</b>	<b>-0.1%</b>	<b>4.64</b>	<b>4.64</b>	<b>0.00</b>
8.1	Hadia equipamento telekomunikaun	99.3	99.2	99.2	0.0%	-0.1%	4.64	4.64	0.00
<b>9</b>	<b>REKREASAUN NO KULTURA</b>	<b>102.5</b>	<b>102.9</b>	<b>102.9</b>	<b>0.0%</b>	<b>0.4%</b>	<b>3.35</b>	<b>3.35</b>	<b>0.00</b>
9.1	Equipamentos audio visual, fotografian no produs informasaun	101.8	106.7	106.7	0.0%	4.8%	0.30	0.30	0.00
9.2	Sasan rekreasaun no kultura	100.5	100.5	100.5	0.0%	0.0%	1.97	1.96	0.00
9.3	Jornal, livru no equipamento hakerek	106.6	106.6	106.6	0.0%	0.0%	1.09	1.09	0.00
<b>10</b>	<b>EDUKASAUN</b>	<b>124.4</b>	<b>124.7</b>	<b>124.7</b>	<b>0.0%</b>	<b>0.2%</b>	<b>1.14</b>	<b>1.14</b>	<b>0.00</b>
10	Edukasaun	124.4	124.7	124.7	0.0%	0.2%	1.14	1.14	0.00



## NOTAS ESPLIKASAUN

### NOTA BA UZA NAIN

IPK serie 3 inkorpora rezultadu husi revisaun bo'ot no troka todan iha IPK Timor Leste. Todan IPK serie 3 baseia ba rezultadu *Living Standard Survey (LSS)* 2014-15. Iha informasaun rua ne'ebe publika kona-ba revisaun. Primeru, *'Review of Timor Leste Consumer Price Index (CPI): Series 3 2018: Issues for Consideration'* publika iha 2017, ne'ebe husu no buka hatene opiniaun uza nain sira kona-ba revisaun no todan foun ne'ebe sei aplika iha serie 3. Segundu, *'Technical Note of Timor Leste Consumer Price Index Series 3 Reweight'* publika iha Outubro 2018, kona-ba metodolojia no rezultadu IPK serie 3. Informasaun rua ne'e bele hare iha portál INE-TL [www.inetl-ip.gov.tl](http://www.inetl-ip.gov.tl)

### DESKRISAUN BADAK BA IPK

IPK sukat mudansa presu kada periodu husi raga produktu no servisu ne'ebe sura proporsaun despeza husi rezidente uma kain. Raga ida ne'e kobre produktu no servisu oin-oin, hanesan iha grupu 10 tuir mai ne'e: 1. Hahan no Bebidas laos Alkohol; 2. Alkohol no Tabaku; 3. Hatais no Sapatu; 4. Uma; 5. Manutensaun Rutina no Ekipamentu Uma; 6. Saude; 7. Transporte; 8. Komunikaun; 9. Rekreaun no kultura; 10. Edukasaun.

Informasaun klaru liu tan kona-ba IPK Timor Leste no matadalan ba IPK Timor Leste bele hare iha portál INE-TL iha [www.inetl-ip.gov.tl](http://www.inetl-ip.gov.tl)

### PUBLIKASAUN INDISE

Indise Presu Konsumidór produs husi Instituto Nacional de Estatística, I.P. kada fulan.

Indise primeru ne'ebe publika husi INE-TL maka Indise Presu Konsumedór Timor Leste. Dadus ba indise nasional aprezena iha gráfiku no tabela 1 publikasaun.

INE-TL mos publika indise tolu seluk ne'ebe ho objetivu analiza nian - primeiru, reprezeta mudansa presu ba munisipiú Dili, segundu, Reprézeta mudansa presu ba munisipiú Baucau no terseiru reprezeta mudansa presu ne'ebe kobre munisipiú seluk iha Timor Leste (hanaran "OTHER"). Iha serie indise IPK ne'e kompila uza raga produktu ne'ebe aprezena iha tabela 2, 3, no 4 iha publikasaun.

### REKOILA PRESU BA IPK

Presu ba produktu no servisu maioria liu kolekta husi staf ou ekipa IPK ne'ebe servisu iha eskritóriu nasional iha Dili. Presu ba produktu husi munisipiú kolekta husi staf sira ne'ebe servisu iha eskritóriu estatística iha kada munisipiú, amostra presu balun kolekta husi survei spesiál.

### MODELU TODAN

Grupú bot 10 iha IPK serie 3 fahe ba grupú gastu 35 no kada grupú gastu iha todan ketak. Bainhira halo kalkulasiun indise, uza todan iha kada grupú gastu ne'e halo kombinasaun ba mudansa presu iha kada grupú gastu. Modelu todan iha IPK serie 3 mos bele haree iha portál INE-TL iha [www.inetl-ip.gov.tl](http://www.inetl-ip.gov.tl)



## ANÁLIZA BA MUDANSA PRESU

Mudansa indise husi periodu ba periode bele espresa hanesan mudansa pontu indise ou bele mos mudansa persentajen. Mudansa persentajen kalkula uza movimentu númeru indise rua ne'ebe diferente:

Mudansa entre fulan hanesan kada tinan tutuir malu

Mudansa entre fulan tutuir malu

$$\text{Mudansa persentajen (\%)} = \frac{\text{indise}_t - \text{indise}_{t-1}}{\text{indise}_{t-1}} \times 100\%$$

Ezemplu tuir mai esplika metodu kalkula mudansa pontu indise ou mudansa persentajen entre periode rua:

Indise fulan Janeiru 2013 101,4

Indise fulan janeiru 2012 90,7

$$\text{Mudansa persentajen (\%)} = \frac{101,4 - 90,7}{90,7} \times 100\%$$

$$\text{Mudansa persentajen (\%)} = \frac{10,7}{90,7} \times 100\%$$

$$\text{Mudansa persentajen (\%)} = 0,11797133 \times 100\%$$

$$\text{Mudansa persentajen (\%)} = 11,8\%$$

Kada tabela iha publikasaun fornese detailu konaba análise movimentu iha IPK no inklui mos informasaun ba mudansa iha grupu IPK no mos grupu gastu iha grupu IPK nia laran. Iha tabela ne'e mos hatudu kontribuisaun husi kada grupu gastu ba total IPK. Ezemplu, IPK Timor Leste 2013 hetan kontribuisaun 17,85 pontu indise husi grupu fôs no total grupu hotu iha IPK hetan númeru IPK 101,3 iha Janeiru 2013. Iha koluna final hatudu kontribuisaun ba mudansa pontu indise grupu hotu inklui grupu gastu.

## RONDE (ROUNDING)

Númeru indise ne'ebe publika babain ronde ba decimal ida, no mudansa persentajen (ronde ba decimal ida) kalkula husi númeru indise ne'ebe ronde tiha ona. Hanesan mos, ida ne'e posivel bele rezutla mudansa persentajen ba nivel grupu IPK diferente ho mudansa persentajen ba nivel indise komponente (ezemplu, mudansa persentajen total grupu hotu iha IPK diferente ho mudansa persentajen ba grupu gastu ne'ebe iha grupu IPK nia laran)

## REVIZAUN

Revizaun ba indise orijinal IPK bele halo bainhira iha sirkunstánsia esesonál, hanesan atu halo koresaun ba erru signifikante ida. Periodu referénsia indise (ezemplu, periodu ne'ebe estabelese valór indise 100.0 iha tinan Agosto 2018) sei muda periodikamente.

## DADUS DISPONIVEL

Hanesan estatistik ou dadus ne'ebe hatudu iha publikasaun ida ne'e, iha dadus ne'ebe detailu liu tan (iha formatu tempu oin-oin/ in *time seires format*) disponivel iha portal INE-TL .



---

INSTITUTO NACIONAL DE ESTATÍSTICA  
TIMOR-LESTE, I.P.

**Instituto Nacional de Estatística, I.P.**  
**Rua de Caicoli, Po Box 10**  
**Dili, Timor-Leste**  
[www.inetl-ip.gov.tl](http://www.inetl-ip.gov.tl)