



INDISE PRESU KONSUMEDOR TIMOR-LESTE SETEMBRO 2023

EDISAUN IPK SERI 3

Data publikasaun:
17 Outubro 2023

Publikasaun tur mai:
21 Novembro 2023



INSTITUTO NACIONAL DE ESTATÍSTICA
TIMOR-LESTE, I.P.



Ministerio das Finanças



Titlu

Indise Presu Konsumedor Timor-Leste,
Setembro 2023

Editor

Jemi Natalino Rosario
Rosantina da Costa Cruz Sarmiento
Eduardo M. Ximenes
Silvino Lopes

Instituto Nacional de Estatística, I.P.
Rua de Caicoli, PO Box 10
Dili, Timor-Leste

Prezedente Instituto Nacional de Estatística, I.P.

[Elias dos Santos Ferreira, L.Ec., MM.](#)

Dezeñu no Kompozisaun
Instituto Nacional de Estatística Timor Leste, I.P.



www.inetl-ip.gov.tl

Cristino Gusmão
Director Nacional Economia Estatistica
No. Telf: + 670 77230127
Instituto Nacional de Estatística Timor Leste, I.P.
Rua de Caicoli, Dili, PO Box 10
Telephone: +670 3311348
email: cguasmao@mof.gov.tl

NOTA

MUDANSA IHA EDISAUN INTRUDUSAUN Laiha
IPK SERI 3

EDISAUN TUIR MAI	PUBLIKASAUN	DATA PUBLIKA
	Outubro 2023	21 Novembro 2023
	Novembro 2023	19 Dezembro 2023

INFORMASAUN

**Atu Hatene informasaun kona ba informasaun
ne'ebe iha Relasaun ho IPK, kontaktu:**

1. Cristino Gusmão, Director da DNEES
Email: cgusmao@mof.gov.tl, No Telf: 77230127
2. Eduardo Martinho Ximenes, Head of Depart. Social and Economic
Email: emximenes@mof.gov.tl, No Telf. 77339216
3. Jemi Natalino Rosario
Email: jnrosario@mof.gov.tl, No. Telf. 7754 3554
4. Rosantina da Costa Cruz Sarmentu
Email: rcsarmento@mof.gov.tl, No Telf. 77085481


Elias dos Santos Ferreira, L.Ec., MM.
President, Timor-Leste National Institute of Statistics

Elias dos Santos Ferreira, L.Ec., MM.
Prezidente Instituto Nacional de Estatística



Konteudu

1. Kontiudu.....	1
2. Nemeru Importante Setembro 2023.....	2
3. Pontus Importante Setembro 2023.....	3
4. Saida Maka Mudansa Importante?.....	5
5. Tradable & Non-Tradable CPI.....	6
6. Tabela 1 : Indise Analitiku Timor-Leste Fulan Setembro 2023.....	7
7. Tabela 2 : Indise Analitiku Rejiaun Dili Fulan Setembro 2023.....	8
8. Tabela 3 : Indise Analitiku Rejiaun Baucau Fulan Setembro 2023.....	9
9. Tabela 4 : Indise Analitiku Rejiaun OTHER fulan Setembro 2023.....	10
10. Nota Esplikasaun	11



INDISE PRESU KONSUMEDOR TIMOR LESTE, SETEMBRO 2023

INTRODUSAUN IPK SERI 3

IPK Timor-Leste edisaun seri 3 ne'e sei publika kada fulan hahu husi edisaun fulan Setembro 2018. Sei publika mos analiza mensal husi indise Timor Leste, Dili, Baucau no Other. Publikasaun hotu-hotu husi Indise Setembro 2018 refere fali ba Agosto 2018=100.0 (*hanesan fulan/tinan base ba IPK seri 3*). Tempu seri data nian detailu konaba todan IPK foun, no informasaun seluk relasiona ba movimentu IPK Timor-Leste, bele hare iha INE-TL website www.inetl-ip.gov.tl

Numerus Save Setembro 2023

(a) Ba Marco, Junho, no Setembro 2013, mudansa persentajen anual kalkula baseia ba kada trimestral. Ba Dezembro 2013 ba oin mudansa anual sei kalkula baseia ba fulan ne'ebe hanesan kada tinan.

Indise Presu Konsumedor Timor-Leste	Mensal	Anual (a)
	Set - 2023 to Ago - 2023	Set - 2023 to Set - 2022
	Mudansa %	Mudansa %
Grupu hotu IPK	1.0%	8.7%
Tradable	1.2%	11.0%
Non-Tradable CPI	0.1%	2.9%
1. Hahan no bebidas la'os Alkoholika	1.5%	11.4%
2. Alkohol ho tabaku	-0.1%	31.3%
3. Hatais ho sapatu	0.0%	1.7%
4. Uma	0.0%	-0.1%
5. Manutensaun rutina ba equipmentu no mobiliariu uma kain	0.3%	-2.9%
6. Saude	0.0%	0.0%
7. Transportasaun	1.1%	-5.3%
8. Komunikasaun	0.0%	0.7%
9. Rekreaun no kultura	0.0%	-1.1%
10. Edukasaun	0.0%	7.0%



Save Importante Setembro 2023

- IPK grupu hotu sa'e (+1.0%) iha Setembro 2023, kompara sa'e mos (+0.5%) iha fulan Agosto 2023.
- Presu sa'e signifikante iha grupu Hahan no Bebidas La'os Alkoholika (+1.5%), Transporte (+1.1%), no Ekipamentu no Manutensaun Mobilariu Uma Laran (+0.3%). Grupi Alkohol no Tabako (-0.1%) sai hanesan mudansa kontrariu ba inflasaun grupu hotu.
- IPK Tradeable anual sa'e +11.0%, no IPK Non-Tradable sa'e mos +2.9%.

Deskripsaun Badak ba Inflasaun Presu Konsumedor

Inflasaun Presu Konsumedor hanesan sasukat ida ba nivel presu ba produto no servisu sira nebe kompra no konsume husi uma kain, ne'ebe bele mos sa'e ou tun. inflasaun Presu Konsumedor sukat uza indise presu konsumedor. Komprensaun ba indise presu konsumedor maka presu ba produto no servisu nebe ita determinai sai hanesan ita nia raga kompra nebe uma kain konsume maioria, indise presu sukat mudansa kustu ou presu ba raga kompra ida ne'e.

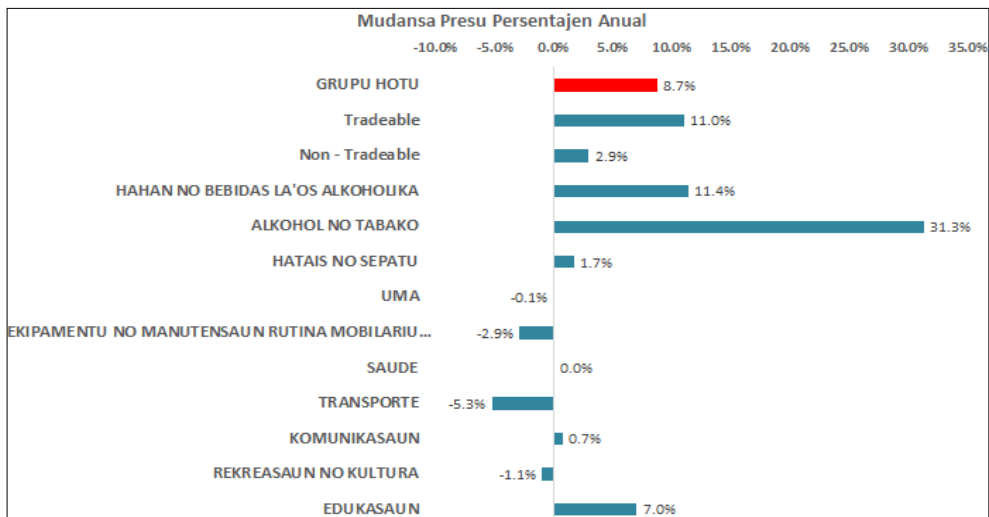
Indise presu bele utiliza ba sukat inflasaun. En-jeral liu maka hare ba mudansa indise presu kada tinan nebe halo komparaun entre fulan ida agora (fulan A tinan agora) ba fulan nebe hanesan iha tinan kotuk (fulan A tinan kotuk). Ida ne'e bolu hanesan nivel inflasaun 12-fulan (tinan). Buletin ida ne'e sukat inflasaun ba fulan Setembro 2023, ho ida ne'e nivel inflasaun 12-fulan nia maka kompara indise presu fulan Setembro 2023 ba Setembro 2022.

Numeru Iks no Tendesia Longu-Prazu

Nivel IPK anual entre Setembro 2023 no Setembro 2022 sa'e +8.7%. Signifika katak kustu ba raga produto no servisu sira ne'ebe ho \$100.00 iha Setembro 2022 sa'e ba \$100.87 iha Setembro 2023.

IPK anual sa'e (+8.7%) iha tinan ida ne'e ho kalendariu fulan Setembro 2023. Kontributor bo'ot liu presu sa'e ida ne'e hetan kontribuisaun husi grupu Hahan no Bebidas laos Alkoholika (+11.4%), ne'ebe afeta husi subgrupu Foos (+24.2%), Modo Tahan (+15.2%), Masin Midar, Marmelada, Baniben, Cokolat no Hahan Midar (+24.6%), Susubeen, Keiju no Manutolun (+1.3%), Na'an (+5.5%), ikan no hahan tasi (+4.8%), Paun no Sereal (+9.6%), Be, Bebidas, Jus no Jus vejetais (+12.2%) no Produktu Ai-han (+3.4%). Sub Grupi Mina no Bokur (-5.8%), Aifuan (-1.7%), no Kafe, Xa, no Kokoa (-4.8%) sai hanesan mudansa kontrariu ba inflasaun hahan no bebidas la'os alkoholika. Grupi Alkohol no Tabako (+31.3%), Edukasaun (+7.0%), Hatais no Sapatu (+1.7%), no Komunikasaun (+0.7%). Grupi Transporte (-5.3%), Rekreaun no Kultura (-1.1%), Ekipamentu no Manutensaun Mobilariu Uma Laran (-2.9%) no Uma (-0.1%) sai hanesan mudansa kontrariu ba inflasaun grupu hotu.

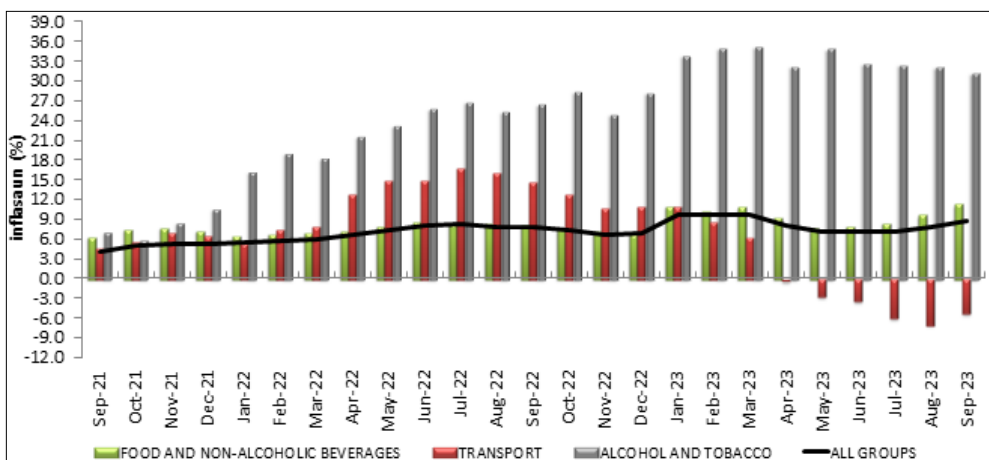
Figura A: Kontribusi saun ba nivel IPK anual, Setembro 2023



Fontes: Instituto Nacional de Estadística, I.P., Ministerio das Finanzas

Notas: Kontribusi saun individu (kada item) lahatudu ba iha total tanba arredondar (rounding).

Figura B: Tendensia inflasaun anual ba periode Setembro 2023 to'o Setembro 2021



Període inflasaun ne'ebe hatudu iha període Setembro 2021 to'o Setembro 2023 hetan impaktu husi presu grupu Hahan no Bebidas Laos Alkoholika, grupu Transporte no grupu Alkohol no Tabako. Depois akontese fali inflasaun anual iha període tuir mai tanba afeta husi presu grupu Hahan no Bebidas Laos Alkoholika ne'ebe sa'e fali.

*Core CPI hetan husi IPK grupu hotu menus IPK grupu Hahan no Bebidas laos Alkoholika no Transportasaun

Indise Presu Konsumedor (IPK): saida maka mudansa importante?

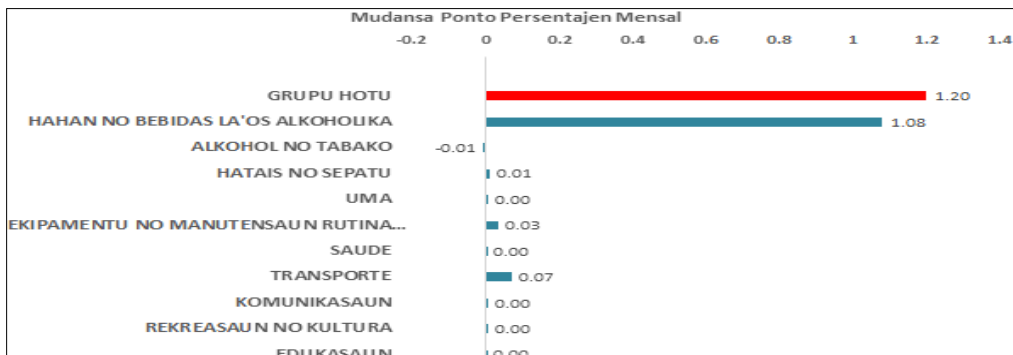
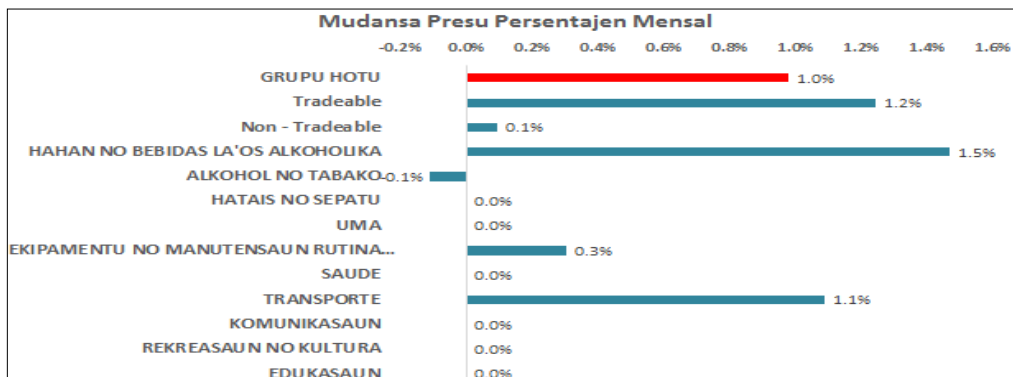
Kontribuisaun importante ba nivel IPK mensal sa'e (+1.0%) entre Setembro 2023 no Agosto 2023, mai husi:

- **Hahan no Bebidas laos Alkoholika (+1.5%):** afeita husi sub grupu Foos (+7.4%), Mina no Bokur (+1.7%), Produutu Ai-han (+0.9%), Be, Bebidas, no Jus Ai-fuan (+3.5%), Ai-fuan (+1.2%), Paun no Sereal (+0.3%), Naan (+0.1%) no Ikan no Hahan Tasi (+0.1%). Sub grupu Modo Tahan (-2.4%), Masin Midar, Marmelada, Banibeen, Cokolate no Hahan Midar (-0.8%) no Susubeen, Keiju no Manutolun (-0.8%) sai hanesan mudansa kontrariu ba inflasaun grupu hahan no bebidas la'os alkoholika.
- **Transporte (+1.1%):** afeta husi sub grupu Operasional ba Ekipamentu Transporte Privadu (+2.5%).
- **Ekipamentu no Manutensaun Mobiliariu Uma Laran (+0.3%):** afeta mai husi sub grupu Serbisu no produutu ba rutina hadia uma laran (+0.8%).

Iha parte seluk, inflasaun grupu hotu hetan mudansa kontrariu husi grupu:

- **Alkohol no Tabako (-0.1%):** Afeita husi sub grupo Alkohol (-0.6%).

Figura C: Kontribuisaun ba mudansa nivel IPK mensal, Setembro– Setembro 2023



fontes: Instituto Nacional de Estatistica, Ministerio das Finanzas

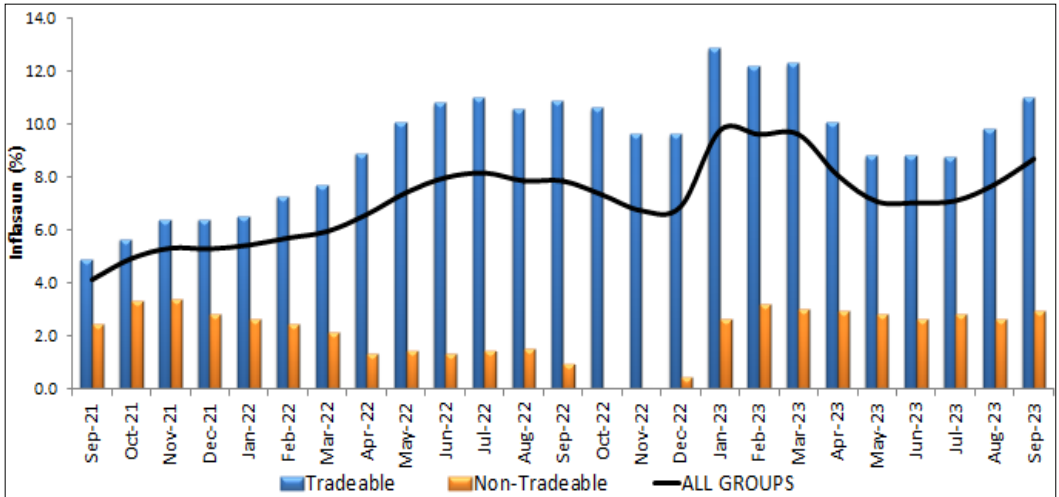
Notas: Kontribuisaun individu (kada item) lahatudu ba iha total tanba arredondar (rounding).

IPK Tradeable no Non-Tradeable

IPK Tradeable no Non-Tradeable, sukat kontribuisaun husi inflasaun domestika (non-tradeable) no importa (tradeable) ba inflasaun en-jeral. Identifikasaun fonte fator inflasaun umakain (konsumedor) ida ne'e suporta atu komprende fator diferente ne'ebe fo impaktu ba inflasaun, nune'e mos ajuda desizaun politika moneter no fiskal.

Definisaun produto no servisu tradeable maka hanesan ida ne'ebe dependensia ba nivel kompetisuaun merkadu internasional, no presu produto no servisu sira ne'e hetan influencia husi kompetisaun refere. Hanesan mos, produto no servisu non-tradeable ne'ebe iha depedensia ki'ik liu ba kompetisaun merkadu internasional, no presu produto no servisu sira ne'e konsidera la hetan impaktu direta husi kompetisaun refere. Inflasaun ba produto no servisu non-tradeable reprezenta nivel situasaun ne'ebe nesidade barak liu (ou ki'ik liu) duke forneselementu iha ekonomia domestiku. Produto no servisu tradeable sai hanesan depedensia maka'as liu ba kompetisaun internaional, ne'ebe inklui hanesan produto importa televisaun no komputador nomos produto hahan sira seluk. Presu produto sira ne'e hetan influencia presu bot liu husi presu internasional iha merkadu mundial no fluktuasaun valor osan, duke husi fator ekonomia domestiku.

Figura E: Kontribuisaun IPK Tradeable no Non-Tradeable ba Inflasaun Anual, Kompara Set 23 - Set 21



Fontes: Instituto Nacional de Estatística, Ministerio das Finanças

Notas: Kontribuisaun individu (kada item) lahatudu ba iha total tanba *arredondar* (rounding).

Iha referensia grafiku E, inflasaun anual positivu hanesan hatudu iha periode 2021 to'o 2023, hetan impaktu husi fator internasional sira hanesan hatudu iha nivel IPK tradeable. Nivel inflasaun anual agora dadaun +8.7%, ne'ebe afeta husi kontribuisaun Tradeable (+11.0%) no Non-Tradeable sa'e mos (+2.9%). Series analitiku indika katak nivel inflasaun agora dadaun hetan presau husi presu merkadoria internasional no valor osan ne'ebe fluktuativu.

TABELA 1. TIMOR-LESTE IPK

Setembro 2023	Grupu Gastu	Numeru Indise			Mudansa Persentajen		Pontu Kontribuisaun		Mudansa Pontu
		Set 2022	Ago 2023	Set 2023	Set-23 to Ago-23	Set-23 to Set-22	Ago 2023	Set 2023	Set-23 to Ago-23
a	GRUPU HOTU	113.9	122.6	123.8	1.0%	8.7%	122.6	123.8	1.20
c	IPK Tradable	117.3	128.6	130.2	1.2%	11.0%			
d	IPK Non-Tradable	106.0	109.0	109.1	0.1%	2.9%			
1	HAHAN NO BEBIDAS	117.7	129.2	131.1	1.5%	11.4%	69.89	70.96	1.08
1.1	Pao ho hahan husi Fós	101.8	111.3	111.6	0.3%	9.6%	2.57	2.58	0.01
1.2	Fós	117.1	135.4	145.4	7.4%	24.2%	16.97	18.23	1.26
1.3	Na'an	104.5	110.1	110.2	0.1%	5.5%	8.91	8.92	0.01
1.4	Ikan ho hahan tasi	102.6	107.4	107.5	0.1%	4.8%	3.36	3.37	0.01
1.5	Susu ben, keju ho manu tolu	121.6	124.2	123.2	-0.8%	1.3%	2.68	2.66	-0.02
1.6	Bokurho mina	169.8	157.3	160.0	1.7%	-5.8%	5.81	5.91	0.10
1.7	Frutas	109.5	106.3	107.6	1.2%	-1.7%	1.38	1.40	0.02
1.8	Vejetais	134.5	158.7	154.9	-2.4%	15.2%	14.73	14.39	-0.34
1.9	Masin midar, marmelada, bani ben, chocolate	104.9	131.7	130.7	-0.8%	24.6%	5.92	5.88	-0.04
1.10	Produutu Aihan	104.6	107.2	108.2	0.9%	3.4%	4.15	4.19	0.04
1.11	Café, xá, no cacao	110.5	105.2	105.2	0.0%	-4.8%	1.91	1.91	0.00
1.12	Be, Bebidas, jus ai fuan no modo tahan	100.7	109.2	113.0	3.5%	12.2%	0.86	0.89	0.03
1.13	Hahan preparadu	100.1	100.0	100.0	0.0%	-0.1%	0.64	0.64	0.00
2	ALKOHOL HO TABAKU	136.3	179.1	178.9	-0.1%	31.3%	12.54	12.53	-0.01
2.1	Alkohol	122.1	131.6	130.8	-0.6%	7.1%	2.17	2.16	-0.01
2.2	Tabaku	140.7	193.8	193.8	0.0%	37.7%	10.36	10.37	0.01
3	HATAIS HO SAPATU	101.3	103.0	103.0	0.0%	1.7%	7.16	7.17	0.01
3.1	Roupa ba mane	104.4	101.8	101.8	0.0%	-2.5%	1.25	1.25	0.00
3.2	Roupa ba feto	101.0	100.1	101.2	1.1%	0.2%	1.16	1.18	0.01
3.3	Roupa ba labarik ho bebe	102.6	110.1	110.1	0.0%	7.3%	2.63	2.64	0.00
3.4	Sapatu ho asesories ropa	98.1	97.3	97.0	-0.3%	-1.1%	2.11	2.10	-0.01
4	UMA	102.1	102.0	102.0	0.0%	-0.1%	6.41	6.42	0.00
4.1	Aluga uma	96.5	100.0	100.0	0.0%	3.6%	0.07	0.07	0.00
4.2	Manutensaun no hadiak hela fatin	105.3	106.8	106.8	0.0%	1.4%	1.11	1.11	0.00
4.3	Be, eletrisidade, gas no sira seluk	101.6	101.0	101.0	0.0%	-0.6%	5.23	5.24	0.00
5	MANUTENSAUN RUTINA BA EQUIPAMENTO NO MOBILARIO UMA LARAN	102.5	99.2	99.5	0.3%	-2.9%	7.79	7.82	0.03
5.1	Mobiliario no tekstul uma laran	101.3	98.1	98.2	0.1%	-3.1%	1.04	1.04	0.00
5.2	Manutensaun uma laran	104.8	100.3	98.6	-1.7%	-5.9%	1.05	1.03	-0.02
5.3	Sasan no kolen ba equipamento uma laran	102.3	99.2	100.0	0.8%	-2.2%	5.69	5.74	0.05
6	SAUDE	101.0	101.0	101.0	0.0%	0.0%	1.95	1.95	0.00
6.1	Produutu medicamentos no material equipamentos	101.0	101.0	101.0	0.0%	0.0%	1.71	1.71	0.00
6.2	Doutor no atendimento husi hospital	100.7	100.7	100.7	0.0%	0.0%	0.25	0.25	0.00
7	TRANSPORTASAUN	117.5	110.1	111.3	1.1%	-5.3%	6.41	6.48	0.07
7.1	Sosa kareta	114.7	108.7	108.7	0.0%	-5.2%	1.28	1.28	0.00
7.2	Utiliza equipamento transportasaun pessoal	126.1	112.1	114.9	2.5%	-8.9%	2.67	2.74	0.07
7.3	Hadia transportasaun	109.9	108.8	108.8	0.0%	-1.0%	2.46	2.46	0.00
8	KOMUNIKASAUN	99.4	100.1	100.1	0.0%	0.7%	4.76	4.77	0.00
8.1	Hadia equipamento telekomunikasaun	99.4	100.1	100.1	0.0%	0.7%	4.76	4.77	0.00
9	REKREASAUN NO KULTURA	101.9	100.8	100.8	0.0%	-1.1%	3.50	3.51	0.00
9.1	Equipamentos audio visual, fotografian no produs informasaun	97.9	96.3	96.3	0.0%	-1.6%	0.32	0.32	0.00
9.2	Sasan rekreasaun no kultura	101.9	100.9	100.9	0.0%	-1.0%	1.89	1.90	0.00
9.3	Jornal, livru no equipamento hakerek	102.8	102.0	102.0	0.0%	-0.8%	1.29	1.29	0.00
10	EDUKASAUN	114.5	122.5	122.5	0.0%	7.0%	2.19	2.19	0.00
10.1	Edukasaun	114.5	122.5	122.5	0.0%	7.0%	2.19	2.19	0.00


TABELA 2. DILI - analytical index

		Numeru Indise			Mudansa Persentajen		Pontu Kontribuisaun		Mudansa Pontu
Setembro 2023		Set	Ago	Set	Set-23	Set-23	Ago	Set	Set-23
Grupú Gastu		2022	2023	2023	to Ago-23	to Set-22	2023	2023	to Ago-23
a	GRUPU HOTU	113.6	120.6	120.3	-0.2%	5.9%	120.6	120.3	-0.30
1	HAHAN NO BEBIDAS	119.4	129.6	128.8	-0.6%	7.9%	66.22	65.75	-0.47
1.1	Pao ho hahan husi Fós	100.8	108.9	108.9	0.0%	8.0%	2.93	2.93	0.00
1.2	Fós	118.6	126.6	128.9	1.8%	8.7%	9.96	10.14	0.18
1.3	Na'an	104.5	110.6	110.7	0.1%	5.9%	9.67	9.67	0.00
1.4	Ikan ho hahan tasi	101.7	105.3	105.3	0.0%	3.5%	4.11	4.10	0.00
1.5	Susu ben, keju ho manu tolu	124.6	126.5	125.4	-0.9%	0.6%	3.47	3.44	-0.03
1.6	Bokurho mina	153.7	133.0	132.5	-0.4%	-13.8%	3.54	3.52	-0.02
1.7	Frutas	110.6	106.9	108.1	1.1%	-2.3%	2.19	2.21	0.02
1.8	Vejetais	148.0	182.9	176.5	-3.5%	19.3%	18.44	17.78	-0.66
	Masin midar, marmelada, bani ben, chocolate								
1.9	Manutensaun	113.0	133.2	133.2	0.0%	17.9%	4.04	4.04	0.00
1.10	Produu Aihan	106.7	112.4	112.4	0.0%	5.3%	4.18	4.18	0.00
1.11	Café, xá, no cacao	112.1	103.2	103.2	0.0%	-7.9%	1.36	1.36	0.00
1.12	Be, Bebidas, jus ai fuan no modo tahan	100.9	104.9	109.7	4.6%	8.7%	1.03	1.08	0.05
1.13	Hahan preparadu	100.0	100.0	100.0	0.0%	0.0%	1.30	1.30	0.00
2	ALKOHOL HO TABAKU	129.1	173.1	172.9	-0.1%	33.9%	9.21	9.20	-0.01
2.1	Alkohol	122.0	126.5	125.9	-0.5%	3.2%	2.09	2.08	-0.01
2.2	Tabaku	132.4	194.0	194.0	0.0%	46.5%	7.12	7.12	0.00
3	HATAIS HO SAPATU	101.9	105.1	105.3	0.2%	3.3%	6.55	6.56	0.01
3.1	Roupa ba mane	102.1	98.5	98.5	0.0%	-3.5%	0.89	0.89	0.00
3.2	Roupa ba fetu	101.3	100.0	101.5	1.5%	0.2%	0.95	0.97	0.01
3.3	Roupa ba labarik ho bebe	104.2	113.7	113.7	0.0%	9.1%	2.90	2.90	0.00
3.4	Sapatu ho asesories ropa	99.0	99.1	99.1	0.0%	0.1%	1.80	1.80	0.00
4	UMA	100.5	100.7	100.7	0.0%	0.2%	7.41	7.41	0.00
4.1	Aluga uma	96.5	100.0	100.0	0.0%	3.6%	0.17	0.17	0.00
4.2	Manutensaun no hadiak hela fatin	110.1	109.9	110.0	0.1%	-0.1%	0.25	0.25	0.00
4.3	Be, eletrisidade, gas no sira seluk	100.3	100.5	100.5	0.0%	0.2%	6.99	6.98	0.00
5	MANUTENSAUN RUTINA BA EQUIPAMENTO NO MOBILARIO UMA LARAN	104.1	98.8	99.8	1.0%	-4.1%	7.08	7.15	0.07
5.1	Mobiliario no tekstil uma laran	101.1	97.5	97.5	0.0%	-3.6%	1.25	1.25	0.00
5.2	Manutensaun uma laran	105.1	100.2	98.4	-1.8%	-6.4%	1.00	0.98	-0.02
5.3	Sasan no kolen ba equipamento uma laran	104.7	98.9	100.7	1.8%	-3.8%	4.83	4.92	0.09
6	SAUDE	100.0	100.0	100.0	0.0%	0.0%	2.21	2.21	0.00
6.1	Produu medicamentos no material equipamentos	100.0	100.0	100.0	0.0%	0.0%	1.94	1.94	0.00
6.2	Doutor no atendimento husi hospital	100.0	100.0	100.0	0.0%	0.0%	0.28	0.28	0.00
7	TRANSPORTASAU	113.3	105.4	106.7	1.2%	-5.8%	8.88	8.98	0.11
7.1	Sosa karetá	115.1	109.7	109.7	0.0%	-4.7%	1.79	1.79	0.00
7.2	Utiliza equipamento transportasaun pessoal	122.6	107.7	110.6	2.7%	-9.8%	4.15	4.26	0.11
7.3	Hadia transportasaun	100.0	100.0	100.0	0.0%	0.0%	2.93	2.93	0.00
8	KOMUNIKASAU	99.4	100.1	100.1	0.0%	0.7%	4.89	4.89	0.00
8.1	Hadia equipamento telekomunikasaun	99.4	100.1	100.1	0.0%	0.7%	4.89	4.89	0.00
9	REKREASAU NO KULTURA	101.4	100.9	100.9	0.0%	-0.5%	4.26	4.25	0.00
9.1	Equipamentos audio visual, fotografian no produs informasaun	98.1	96.5	96.5	0.0%	-1.6%	0.48	0.48	0.00
9.2	Sasan rekreasaun no kultura	101.1	101.1	101.1	0.0%	0.0%	2.03	2.03	0.00
9.3	Jornal, livru no equipamento hakerek	102.8	102.0	102.0	0.0%	-0.8%	1.75	1.75	0.00
10	EDUKASAU	115.5	124.1	124.1	0.0%	7.4%	3.89	3.89	0.00
10	Edukasaun	115.5	124.1	124.1	0.0%	7.4%	3.89	3.89	0.00


TABELA 3. BAUCAU - analytical index

Setembro 2023		Numeru Indise			Mudansa Persentajen		Pontu Kontribuisaun		Mudansa Pontu
		Set	Ago	Set	Set-23	Set-23	Ago	Set	Set-23
		2022	2023	2023	to	to	2023	2023	to
Grupu Gastu					Ago-23	Set-22			Ago-23
a	GRUPU HOTU	102.9	112.8	113.2	0.4%	10.0%	112.8	113.2	0.40
1	HAHAN NO BEBIDAS	102.6	118.2	119.3	0.9%	16.3%	67.15	67.80	0.65
1.1	Pao ho hahan husi Fós	103.6	112.4	114.8	2.1%	10.8%	2.22	2.27	0.05
1.2	Fós	91.6	133.2	137.2	3.0%	49.8%	17.67	18.20	0.53
1.3	Na'an	104.4	111.7	111.7	0.0%	7.0%	10.45	10.45	0.00
1.4	Ikan ho hahan tasi	107.1	122.2	122.2	0.0%	14.1%	3.85	3.85	0.00
1.5	Susu ben, keju ho manu tolung	97.2	106.4	101.9	-4.2%	4.8%	1.90	1.82	-0.08
1.6	Bokurho mina	124.0	132.1	133.5	1.1%	7.7%	4.39	4.44	0.05
1.7	Frutas	98.2	88.3	88.3	0.0%	-10.1%	1.12	1.12	0.00
1.8	Vejetais	111.0	110.8	110.8	0.0%	-0.2%	11.84	11.84	0.00
1.9	Masin midar, marmelada, bani ben, chocolate	95.0	136.7	132.4	-3.1%	39.4%	6.36	6.16	-0.20
1.10	Produtu Aihan	100.7	89.2	97.2	9.0%	-3.5%	3.54	3.85	0.32
1.11	Café, xá, no cacao	106.8	110.0	110.0	0.0%	3.0%	2.78	2.78	0.00
1.12	Be, Bebidas, jus ai fuan no modo tahan	100.1	118.2	118.2	0.0%	18.1%	0.99	0.99	0.00
1.13	Hahan preparadu	107.6	100.0	100.0	0.0%	-7.1%	0.05	0.05	0.00
2	ALKOHOL HO TABAKU	113.8	132.5	132.5	0.0%	16.4%	9.61	9.61	0.00
2.1	Alkohol	101.2	117.0	117.0	0.0%	15.6%	3.09	3.09	0.00
2.2	Tabaku	120.9	141.3	141.3	0.0%	16.9%	6.52	6.52	0.00
3	HATAIS HO SAPATU	99.7	100.6	100.6	0.0%	0.9%	14.27	14.27	0.00
3.1	Roupa ba mane	110.4	110.4	110.4	0.0%	0.0%	3.23	3.23	0.00
3.2	Roupa ba feto	100.0	100.0	100.0	0.0%	0.0%	2.52	2.52	0.00
3.3	Roupa ba labarik ho bebe	99.1	102.5	102.5	0.0%	3.4%	3.82	3.82	0.00
3.4	Sapatu ho asesories ropa	93.8	93.8	93.8	0.0%	0.0%	4.71	4.71	0.00
4	UMA	106.5	107.2	107.2	0.0%	0.7%	2.79	2.79	0.00
4.2	Manutensaun no hadiak hela fatin	101.3	103.4	103.4	0.0%	2.1%	0.90	0.90	0.00
4.3	Be, eletrisidade, gas no sira seluk	109.2	109.2	109.2	0.0%	0.0%	1.89	1.89	0.00
MANUTENSAUN RUTINA BA EQUIPAMENTO NO MOBILARIO UMA LARAN									
5	MANUTENSAUN RUTINA BA EQUIPAMENTO NO MOBILARIO UMA LARAN	99.2	95.0	92.1	-3.1%	-7.2%	8.36	8.10	-0.26
5.1	Mobiliario no tekstil uma laran	91.2	94.2	94.2	0.0%	3.3%	0.12	0.12	0.00
5.2	Manutensaun uma laran	96.8	103.4	103.4	0.0%	6.8%	0.30	0.30	0.00
5.3	Sasan no kolen ba equipamento uma laran	99.4	94.7	91.7	-3.2%	-7.7%	7.94	7.68	-0.26
6	SAUDE	113.2	113.2	113.2	0.0%	0.0%	1.41	1.41	0.00
6.1	Produtu medicamentos no material equipamentos	113.9	113.9	113.9	0.0%	0.0%	1.23	1.23	0.00
6.2	Doutor no atendimento husi hospital	108.9	108.9	108.9	0.0%	0.0%	0.17	0.17	0.00
7	TRANSPORTASAUN	109.0	106.6	107.2	0.6%	-1.7%	1.62	1.63	0.01
7.1	Sosa kareta	100.0	100.0	100.0	0.0%	0.0%	0.01	0.01	0.00
7.2	Utiliza equipamento transportasaun pessoal	132.3	123.6	125.9	1.9%	-4.8%	0.52	0.53	0.01
7.3	Hadia transportasaun	100.0	100.0	100.0	0.0%	0.0%	1.09	1.09	0.00
8	KOMUNIKASAUN	98.9	99.6	99.6	0.0%	0.7%	4.72	4.72	0.00
8.1	Hadia equipamento telekomunikasaun	98.9	99.6	99.6	0.0%	0.7%	4.72	4.72	0.00
9	REKREASAUN NO KULTURA	110.4	101.0	101.0	0.0%	-8.5%	1.79	1.79	0.00
9.1	Equipamentos audio visual, fotografian no produs informasaun	74.8	72.0	72.0	0.0%	-3.7%	0.02	0.02	0.00
9.2	Sasan rekreasaun no kultura	119.6	102.5	102.5	0.0%	-14.3%	0.99	0.99	0.00
9.3	Jornal, livru no equipamento hakerek	100.0	100.0	100.0	0.0%	0.0%	0.78	0.78	0.00
10	EDUKASAUN	100.0	100.0	100.0	0.0%	0.0%	1.08	1.08	0.00
10	Edukasaun	100.0	100.0	100.0	0.0%	0.0%	1.08	1.08	0.00

TABELA 2. OTHER - analytical index

		Numeru Indise			Mudansa Percentajen		Pontu Kontribuisaun		Mudansa Pontu
Setembro 2023		Set	Ago	Set	Set-23	Set-23	Ago	Set	Set-23
Grupu Gastu		2022	2023	2023	to Ago-23	to Set-22	2023	2023	to Ago-23
a	GRUPU HOTU	116.2	126.0	128.3	1.8%	10.4%	126.0	128.3	2.30
1	HAHAN NO BEBIDAS	119.5	131.0	134.9	3.0%	12.9%	73.17	75.39	2.22
1.1	Pao ho hahan husi Fós	102.3	113.4	113.6	0.2%	11.0%	2.37	2.37	0.01
1.2	Fós	120.6	139.0	152.8	9.9%	26.7%	22.11	24.29	2.19
1.3	Na'an	104.4	109.1	109.2	0.1%	4.6%	8.04	8.05	0.00
1.4	Ikan ho hahan tasi	102.6	106.3	106.5	0.2%	3.8%	2.72	2.72	0.01
1.5	Susu ben, keju ho manu tolu	122.7	124.9	124.8	-0.1%	1.7%	2.23	2.23	0.00
1.6	Bokurho mina	183.2	171.5	175.8	2.5%	-4.0%	7.78	7.98	0.20
1.7	Frutas	111.0	110.7	112.8	1.9%	1.6%	0.83	0.84	0.02
1.8	Vejetais	128.1	148.5	146.2	-1.5%	14.1%	12.51	12.32	-0.19
1.9	Masin midar, marmelada, bani ben, chocolate	103.0	130.1	129.3	-0.6%	25.5%	7.23	7.19	-0.04
1.10	Produu Aihan	103.8	106.9	107.3	0.4%	3.4%	4.25	4.26	0.02
1.11	Café, xá, no cacao	110.6	105.1	105.1	0.0%	-5.0%	2.15	2.15	0.00
1.12	Be, Bebidas, jus ai fuan no modo tahan	100.7	112.0	115.5	3.1%	14.7%	0.70	0.72	0.02
1.13	Hahan preparadu	100.0	100.0	100.0	0.0%	0.0%	0.26	0.26	0.00
2	ALKOHOL HO TABAKU	143.6	189.8	189.6	-0.1%	32.0%	15.59	15.57	-0.02
2.1	Alkohol	129.1	140.7	139.4	-0.9%	8.0%	2.06	2.04	-0.02
2.2	Tabaku	146.7	200.5	200.5	0.0%	36.7%	13.53	13.53	0.00
3	HATAIS HO SAPATU	101.5	102.4	102.4	0.0%	0.9%	6.26	6.26	0.00
3.1	Roupa ba mane	102.8	99.7	99.7	0.0%	-3.0%	1.14	1.14	0.00
3.2	Roupa ba fetu	101.4	100.2	101.5	1.3%	0.1%	1.07	1.08	0.01
3.3	Roupa ba labarik ho bebe	102.3	109.3	109.3	0.0%	6.8%	2.21	2.21	0.00
3.4	Sapatu ho asesories ropa	99.7	97.8	97.0	-0.8%	-2.7%	1.84	1.83	-0.01
4	UMA	103.2	102.6	102.6	0.0%	-0.6%	6.35	6.35	0.00
4.1	Aluga uma	96.5	100.0	100.0	0.0%	3.6%	0.00	0.00	0.00
4.2	Manutensaun no hadiak hela fatin	105.2	106.8	106.8	0.0%	1.5%	1.79	1.79	0.00
4.3	Be, eletrisidade, gas no sira seluk	102.4	101.0	101.0	0.0%	-1.4%	4.55	4.56	0.00
5	MANUTENSAUN RUTINA BA EQUIPAMENTO NO MOBILARIO UMA LARAN	102.1	100.3	100.9	0.6%	-1.2%	8.21	8.26	0.05
5.1	Mobiliario no tekstil uma laran	101.7	98.8	98.8	0.0%	-2.9%	1.06	1.06	0.00
5.2	Manutensaun uma laran	105.0	100.3	98.6	-1.7%	-6.1%	1.24	1.22	-0.02
5.3	Sasan no kolen ba equipamento uma laran	101.6	100.5	101.7	1.2%	0.1%	5.91	5.98	0.07
6	SAUDE	100.2	100.2	100.2	0.0%	0.0%	1.86	1.86	0.00
6.1	Produu medicamentos no material equipamentos	100.2	100.2	100.2	0.0%	0.0%	1.62	1.62	0.00
6.2	Doutor no atendimento husi hospital	100.3	100.3	100.3	0.0%	0.0%	0.24	0.24	0.00
7	TRANSPORTASAUN	123.7	116.7	117.6	0.8%	-4.9%	5.47	5.51	0.04
7.1	Sosa karetu	114.4	107.7	107.7	0.0%	-5.9%	1.14	1.14	0.00
7.2	Utiliza equipamento transportasaun pessoal	131.9	119.2	121.8	2.2%	-7.7%	1.97	2.01	0.04
7.3	Hadia transportasaun	121.8	119.4	119.4	0.0%	-2.0%	2.37	2.37	0.00
8	KOMUNIKASAUN	99.6	100.1	100.1	0.0%	0.5%	4.68	4.68	0.00
8.1	Hadia equipamento telekomunikasaun	99.6	100.1	100.1	0.0%	0.5%	4.68	4.68	0.00
9	REKREASAUN NO KULTURA	101.4	100.7	100.7	0.0%	-0.7%	3.27	3.27	0.00
9.1	Equipamentos audio visual, fotografian no produz informasaun	98.0	96.4	96.4	0.0%	-1.6%	0.27	0.27	0.00
9.2	Sasan rekreasaun no kultura	100.9	100.5	100.5	0.0%	-0.4%	1.97	1.97	0.00
9.3	Jornal, livru no equipamento hakerek	103.2	102.2	102.2	0.0%	-1.0%	1.04	1.04	0.00
10	EDUKASAUN	115.2	123.4	123.4	0.0%	7.1%	1.13	1.13	0.00
10	Edukasaun	115.2	123.4	123.4	0.0%	7.1%	1.13	1.13	0.00



NOTAS ESPLIKASAUN

NOTA BA UZA NAIN

IPK serie 3 inkorpora rezultadu husi revisaun bo'ot no troka todan iha IPK Timor Leste. Todan IPK serie 3 baseia ba rezultadu *Living Standard Survey (LSS) 2014-15*. Iha informasaun rua ne'ebe publika kona-ba revisaun. Primeru, *'Review of Timor Leste Consumer Price Index (CPI): Series 3 2018: Issues for Consideration'* publika iha 2017, ne'ebe husu no buka hatene opiniaun uza nain sira kona-ba revisaun no todan foun ne'ebe sei aplika iha serie 3. Segundu, *'Technical Note of Timor Leste Consumer Price Index Series 3 Reweight'* publika iha Outubro 2018, kona-ba metodolojia no rezultadu IPK serie 3. Informasaun rua ne'e bele hare iha portál INE-TL www.inetl-ip.gov.tl

DESKRISAUN BADAK BA IPK

IPK sukat mudansa presu kada periodu husi raga produktu no servisu ne'ebe sura proporsaun despeza husi rezidente uma kain. Raga ida ne'e kobre produktu no servisu oin-oin, hanesan iha grupu 10 tuir mai ne'e: 1. Hahan no Bebidas laos Alkohol; 2. Alkohol no Tabaku; 3. Hatais no Sapatu; 4. Uma; 5. Manutensaun Rutina no Ekipamentu Uma; 6. Saude; 7. Transporte; 8. Komunikaun; 9. Rekreaun no kultura; 10. Edukasaun.

Informasaun klaru liu tan kona-ba IPK Timor Leste no matadalan ba IPK Timor Leste bele hare iha portál INE-TL iha www.inetl-ip.gov.tl

PUBLIKASAUN INDISE

Indise Presu Konsumidór produs husi Instituto Nacional de Estatística, I.P. kada fulan.

Indise primeru ne'ebe publika husi INE-TL maka Indise Presu Konsumedór Timor Leste. Dadus ba indise nasional aprezena iha gráfico no tabela 1 publikasaun.

INE-TL mos publika indise tolu seluk ne'ebe ho objetivu analiza nian - primeiru, reprezeta mudansa presu ba munisipiú Dili, segundu, Reprezenta mudansa presu ba munisipiú Baucau no terseiru reprezenta mudansa presu ne'ebe kobre munisipiú seluk iha Timor Leste (hanaran "OTHER"). Iha serie indise IPK ne'e kompila uza raga produktu ne'ebe aprezena iha tabela 2, 3, no 4 iha publikasaun.

REKOILA PRESU BA IPK

Presu ba produktu no servisu maioria liu kolekta husi staf ou ekipa IPK ne'ebe servisu iha eskritóriu nasional iha Dili. Presu ba produktu husi munisipiú kolekta husi staf sira ne'ebe servisu iha eskritóriu estatística iha kada munisipiú, amostra presu balun kolekta husi survei espesiál.

MODELU TODAN

Grupú bot 10 iha IPK serie 3 fahe ba grupú gastu 35 no kada grupú gastu iha todan ketak. Bainhira halo kalkulasiun indise, uza todan iha kada grupú gastu ne'e halo kombinasaun ba mudansa presu iha kada grupú gastu. Modelu todan iha IPK serie 3 mos bele haree iha portál INE-TL iha www.inetl-ip.gov.tl



ANÁLIZA BA MUDANSA PRESU

Mudansa indise husi periodu ba periode bele espresa hanesan mudansa pontu indise ou bele mos mudansa persentajen. Mudansa persentajen kalkula uza movimentu númeru indise rua ne'ebe diferente:

Mudansa entre fulan hanesan kada tinan tutuir malu

Mudansa entre fulan tutuir malu

$$\text{Mudansa persentajen (\%)} = \frac{\text{indise}_t - \text{indise}_{t-1}}{\text{indise}_{t-1}} \times 100\%$$

Ezemplu tuir mai esplika metodu kalkula mudansa pontu indise ou mudansa persentajen entre periode rua:

Indise fulan Janeiru 2013 101,4

Indise fulan janeiru 2012 90,7

$$\text{Mudansa persentajen (\%)} = \frac{101,4 - 90,7}{90,7} \times 100\%$$

$$\text{Mudansa persentajen (\%)} = \frac{10,7}{90,7} \times 100\%$$

$$\text{Mudansa persentajen (\%)} = 0,11797133 \times 100\%$$

$$\text{Mudansa persentajen (\%)} = 11,8\%$$

Kada tabela iha publikasaun fornese detailu konaba análize movimentu iha IPK no inklui mos informasaun ba mudansa iha grupu IPK no mos grupu gastu iha grupu IPK nia laran. Iha tabela ne'e mos hatudu kontribuisaun husi kada grupu gastu ba total IPK. Ezemplu, IPK Timor Leste 2013 hetan kontribuisaun 17,85 pontu indise husi grupu fôs no total grupu hotu iha IPK hetan númeru IPK 101,3 iha Janeiru 2013. Iha koluna final hatudu kontribuisaun ba mudansa pontu indise grupu hotu inklui grupu gastu.

RONDE (ROUNDING)

Númeru indise ne'ebe publika babain ronde ba decimal ida, no mudansa persentajen (ronde ba decimal ida) kalkula husi númeru indise ne'ebe ronde tiha ona. Hanesan mos, ida ne'e posivel bele rezutla mudansa persentajen ba nivel grupu IPK diferente ho mudansa persentajen ba nivel indise komponente (ezemplu, mudansa persentajen total grupu hotu iha IPK diferente ho mudansa persentajen ba grupu gastu ne'ebe iha grupu IPK nia laran)

REVIZAUN

Revizaun ba indise orijinal IPK bele halo bainhira iha sirkunstánsia exesionál, hanesan atu halo koresaun ba erru signifikante ida. Periodu referénsia indise (ezemplu, periodu ne'ebe estabelese valor indise 100.0 iha tinan Agosto 2018) sei muda periodikamente.

DADUS DISPONIVEL

Hanesan estatistik ou dadus ne'ebe hatudu iha publikasaun ida ne'e, iha dadus ne'ebe detailu liu tan (iha formatu tempu oin-oin/ in *time seires format*) disponivel iha portal INE-TL .



INSTITUTO NACIONAL DE ESTATÍSTICA
TIMOR-LESTE, I.P.

Instituto Nacional de Estatística, I.P.
Rua de Caicoli, Po Box 10
Dili, Timor-Leste
www.inetl-ip.gov.tl